

Sondage 2015 auprès des finissants en génie – Rapport national

Réalisé par Ipsos Reid pour Ingénieurs Canada



Août 2015

© 2015 Ipsos. Tous droits réservés. Le présent rapport contient des renseignements confidentiels exclusifs à Ipsos qui ne peuvent être divulgués ou reproduits sans son accord préalable écrit.

Table des matières

Objectifs de recherche	3
Méthodologie	4
Points saillants	6
Résumé	8
Motivations et expérience des étudiants de premier cycle	12
Plans d'avenir	18
Intention de faire une demande de permis	26
Connaissance du permis d'exercice	37
Données démographiques	43
Analyse supplémentaire : Impact sur l'intention de faire carrière en génie et de faire une demande de permis	
Connaissance du permis d'ingénieur et des rôles	51
Connaissance des responsabilités des organisations	54

Objectifs de recherche

- Cette recherche a pour objectif principal de comprendre les raisons qui motivent les diplômés des programmes de génie des établissements d'enseignement supérieur canadiens de faire une demande de permis ou non.
- Pour atteindre cet objectif, la recherche tente d'obtenir les renseignements suivants :
- les plans de carrière ou de formation des finissants en génie;
- leurs motivations à obtenir un diplôme d'un programme de premier cycle en génie;
- le pourcentage de finissants qui a l'intention de faire carrière en génie et le pourcentage qui a l'intention de faire une demande de permis.

Méthodologie

- Le sondage a été réalisé en ligne auprès des finissants en génie entre le 24 février 2015 et le 3 avril 2015.
- On a demandé à tous les établissements d'enseignement supérieur de génie des universités qui offrent des programmes agréés par le Bureau d'agrément de participer à l'étude et d'envoyer le sondage à tous les finissants inscrits à leur programme de génie.
- Le lien vers le sondage a été envoyé aux établissements d'enseignement supérieur et on a demandé à chacun d'eux de l'envoyer à tous les étudiants admissibles.
- Le sondage a été offert en anglais et en français.
- Au total, 35 établissements d'enseignement supérieur ont participé à la recherche et 2 010 étudiants ont répondu au sondage.
- La marge d'erreur pour l'ensemble des données ($n=2\ 010$) est de $\pm 2,2\%$, 19 fois sur 20.
- Les différences importantes sur le plan statistique entre les années sont identifiées avec les flèches ▲▼, tandis que les différences importantes sur le plan statistique entre les sous-groupes sont définies avec des lettres (la ou les lettres indiquent le sous-groupe pour lequel le pourcentage diffère).

Méthodologie (suite)

- Le tableau ci-dessous indique le nombre de répondants au sondage dans chaque province participante. Les chiffres correspondent au nombre de finissants inscrits à un programme de génie dans chaque province.

Province	Nombre de répondants	% du total
Colombie-Britannique	321	16 %
Alberta	270	13 %
Saskatchewan	90	5 %
Manitoba	23	1 %
Ontario	968	48 %
Québec	225	11 %
Nouveau-Brunswick	43	2 %
Terre-Neuve-et-Labrador	70	4 %
TOTAL	2 010	100 %

Points saillants

Bien que la vaste majorité des étudiants aient l'intention de faire carrière en génie (89 %) et de faire une demande de permis (76 %), on continue d'observer une baisse en ce qui concerne ces mesures, particulièrement chez les étudiants qui en ont absolument l'intention.

- La vaste majorité des étudiants continuent d'indiquer qu'ils ont absolument ou probablement l'intention de faire carrière en génie (89 % par rapport à 93 % en 2014, 95 % en 2013), mais le pourcentage d'étudiants qui le feront absolument est en baisse pour une deuxième année consécutive (58 % par rapport à 61 % en 2014, 65 % en 2013).
- Par ailleurs, les trois quarts de l'ensemble des étudiants indiquent qu'ils ont absolument ou probablement l'intention de faire une demande de permis (76 % par rapport à 79 % en 2014, 82 % en 2013); le pourcentage d'étudiants qui feront absolument une demande de permis est cependant en baisse pour une deuxième année consécutive (46 %, par rapport à 49 % en 2014, 55 % en 2013), et les étudiants sont plus nombreux que les années précédentes à ne probablement pas vouloir faire de demande de permis (12 % par rapport à 9 % en 2014, par rapport à 8 % en 2013).
- Toutefois, les étudiants qui ont l'intention de faire une demande de permis pensent le faire plus rapidement que dans le passé. On observe une augmentation des étudiants qui ont l'intention de faire une demande de permis dans les six mois qui suivent l'obtention de leur diplôme (53 % par rapport à 43 % en 2014), et une baisse du nombre d'étudiants qui ont l'intention de le faire un an après avoir obtenu leur diplôme (6 % par rapport à 21 % en 2014). Ils sont également plus nombreux que l'année dernière à être indécis (24 % par rapport à 19 % en 2014).
- Comme en 2014, les trois quarts (76 %) des finissants indiquent qu'ils ont l'intention d'entrer sur le marché du travail après avoir obtenu leur baccalauréat en génie, tandis que près de deux sur dix (16 %) ont l'intention de poursuivre leurs études après avoir obtenu leur diplôme de premier cycle. Dans l'ensemble, près de quatre étudiants sur dix ont déjà reçu une offre d'emploi dans le domaine du génie (38 %).

Points saillants (suite)

Il est encourageant de constater que les étudiants sont toujours plus nombreux à connaître certains aspects de la profession d'ingénieur :

- Plus de huit étudiants sur dix savent que le permis n'est pas nécessaire pour réaliser des travaux d'ingénierie sous la supervision d'un ingénieur titulaire de permis (84 % par rapport à 77 % en 2014, 73 % en 2013). Cette mesure de connaissance est en augmentation pour la deuxième année consécutive.
- En ce qui concerne les responsabilités des organisations, les étudiants sont plus nombreux que les années précédentes à savoir que c'est le Bureau d'agrément (Ingénieurs Canada) qui agrée les programmes de génie (87 % par rapport à 74 % en 2014, 70 % en 2013).

Résumé

Intentions futures : Poursuivre des études ou trouver un emploi

- Comme en 2014, les trois quarts des finissants (76 %) disent avoir l'intention de trouver un emploi après avoir obtenu leur baccalauréat en génie, et environ deux sur dix (16 %) ont l'intention de poursuivre leurs études.
- Parmi les étudiants qui envisagent de poursuivre leurs études, les deux tiers ont l'intention de faire une maîtrise en génie (66 %), environ un sur dix pense faire une maîtrise dans un autre domaine d'études (9 %), un doctorat en génie (7 %) ou étudier dans une autre discipline (7 %).
- Parmi les étudiants qui ont l'intention de faire carrière en génie, environ la moitié des répondants pensent travailler dans la province où ils étudient (49 %), près de deux sur dix envisagent de travailler ailleurs au Canada (16 %) et un peu moins d'un sur dix indique les États-Unis (6 %) ou ailleurs dans le monde (7 %).
- Quatre étudiants sur dix ont déjà reçu une offre d'emploi dans le domaine du génie (38 %). La majorité d'entre eux a reçu une offre d'emploi (58 %), un quart a reçu deux offres (25 %) et un sur dix (11 %) en a reçu trois.

Intentions futures : Faire carrière en génie

- Neuf étudiants sur dix (89 %) disent avoir l'intention de faire carrière en génie. Parmi eux, six sur dix le feront *absolument* (58 %) et un tiers le fera *probablement* (32 %). Un peu moins d'un étudiant sur dix ne fera *probablement pas* (5 %) ou *absolument pas* (1 %) carrière en génie. Pour la deuxième année consécutive, la proportion des étudiants qui feront absolument carrière en génie a diminué (58 % par rapport à 61 % en 2014, 65 % en 2013).
- La principale raison de ne pas faire carrière en génie continue d'être qu'ils avaient des attentes différentes par rapport à la pratique du génie. Les autres raisons principales sont qu'ils n'ont jamais eu l'intention de faire carrière en génie, qu'ils ont de meilleures possibilités d'emploi dans une autre discipline et qu'ils s'intéressent à d'autres choses.

Résumé (suite)

Intentions futures : Faire une demande de permis d'exercice

- Parmi tous les étudiants, près de la moitié (46 %) indiquent qu'ils ont *absolument* l'intention de faire une demande de permis d'exercice, tandis que trois sur dix (30 %) le feront *probablement*. Environ deux étudiants sur dix (16 %) ne feront *probablement* ou *absolument pas* de demande de permis et un sur dix ne sait pas (9 %). Pour la deuxième année consécutive, la proportion d'étudiants qui ont absolument l'intention de faire une demande de permis est en baisse (46 % par rapport à 49 % en 2014, 55 % en 2013).
- Parmi ceux qui n'ont pas l'intention de faire une demande de permis d'exercice, les raisons mentionnées le plus souvent sont le fait que le permis n'est pas nécessaire pour leurs plans de carrière, l'intention de travailler ou de faire une demande dans une autre province, le désir de travailler à l'étranger ou le manque d'intérêt.
- Une fois qu'on leur a dit qu'il fallait détenir un permis pour exercer le génie, un tiers des étudiants qui ne projetaient pas de faire de demande au départ indiquent maintenant qu'ils vont *absolument* (16 %) ou *probablement* (16 %) faire une demande de permis. Les deux tiers ne feront *probablement* pas (51 %) ou *absolument pas* (13 %) de demande et 5 % ne savent pas.
- Parmi ceux qui ont l'intention de faire une demande de permis d'exercice, sept étudiants sur dix prévoient le faire dans les douze mois qui suivent l'obtention de leur diplôme (70 %). Parmi eux, plus de la moitié le feront dans les six mois (53 %), ce qui représente un pourcentage plus élevé qu'en 2014 (43 %). Moins d'un étudiant sur dix prévoit le faire plus de douze mois après avoir obtenu son diplôme (6 %), ce qui représente un pourcentage moins élevé qu'en 2014 (21 %) et un quart reste indécis (24 %), ce qui représente un pourcentage plus élevé que l'année dernière (19 %).
- Lorsqu'ils apprennent qu'il est possible d'être exempté des frais de cotisation pour la première année à titre d'ingénieur stagiaire s'ils font une demande de permis dans les six mois qui suivent l'obtention de leur diplôme, plus de huit étudiants sur dix (84 %) qui prévoyaient au départ attendre plus de six mois pour faire une demande disent maintenant qu'il est *très probable* (49 %) ou *assez probable* (34 %) qu'ils fassent une demande dans ce délai. Comparativement à 2014, les étudiants sont moins susceptibles de faire une demande de permis dans les six mois, même s'ils sont exemptés de frais de cotisation (49 % par rapport à 58 % en 2014).

Résumé (suite)

Connaissance de la profession d'ingénieur

- La vaste majorité des étudiants, plus de huit sur dix, savent qu'un permis est nécessaire pour réaliser des travaux d'ingénierie de façon autonome (85 %) ou qu'il n'est pas nécessaire pour réaliser des travaux d'ingénierie sous la supervision d'un ingénieur titulaire de permis (84 %), tandis que près de sept étudiants sur dix savent qu'il est nécessaire pour pouvoir utiliser le titre « ingénieur » (72 %).
 - Comparativement à 2014, les étudiants sont plus nombreux à savoir qu'un permis n'est pas nécessaire pour réaliser des travaux d'ingénierie sous la supervision d'un ingénieur titulaire de permis (84 % par rapport à 77 % en 2014).
- Neuf étudiants sur dix savent que c'est leur ordre provincial qui est responsable de délivrer les permis d'exercice (90 %), tandis qu'ils sont un peu moins nombreux à savoir que c'est le Bureau d'agrément qui agrée les programmes de génie des établissements d'enseignement supérieur (87 %). Près de huit étudiants sur dix savent que c'est leur ordre provincial qui réglemente l'exercice du génie (83 %), tandis que les trois quarts pensent qu'il fait également la promotion des intérêts des ingénieurs (75 %) et quatre sur dix croient que c'est le Bureau d'agrément (40 %).
 - Comparativement à 2014, les étudiants sont plus nombreux à savoir que le Bureau d'agrément agrée les programmes de génie des établissements d'enseignement supérieur (87 % par rapport à 74 % en 2014).
- Les étudiants restent hésitants en ce qui concerne l'organisation qui délivre les permis aux entreprises qui offrent des services d'ingénierie. À peine plus de la moitié d'entre eux (55 %) croient que c'est leur ordre provincial, tandis qu'un tiers (32 %) pensent que c'est le Bureau d'agrément et deux sur dix (19 %) ne savent pas.

Résumé (suite)

Motivations et expérience des étudiants de premier cycle

- Les principales raisons pour lesquelles les étudiants ont choisi d'entreprendre des études en génie sont que ce domaine correspondait à leurs intérêts (65 %) et l'application des sciences et des maths (63 %). Les autres raisons principales sont l'aspect concret du génie (56 %), la sécurité financière (42 %), la sécurité d'emploi (41 %) et le défi (41 %).
- La vaste majorité des étudiants indiquent qu'ils ont choisi d'entreprendre des études en génie lorsqu'ils étaient à l'école secondaire (70 %), tandis qu'un peu moins d'un sur dix a pris cette décision lorsqu'il était petit (9 %), en première année d'université (7 %) ou alors qu'il travaillait (5 %).
- Les étudiants disent que ce sont leurs parents et amis qui les ont le plus soutenus pendant leurs études (86 %). Pour un peu moins de quatre étudiants sur dix, ce sont les professeurs (36 %) ou des personnes dans le cadre d'un stage ou d'un programme coopératif (34 %) qui les ont le plus soutenus. Environ un étudiant sur dix a trouvé son plus grand soutien en travaillant à l'extérieur du campus (14 %), auprès de clubs d'ingénierie (13 %), dans les sports (11 %), auprès de clubs universitaires (9 %) ou en travaillant sur le campus (8 %).
- En ce qui concerne les activités hors programme, plus de la moitié des étudiants (52 %) indiquent qu'ils ont travaillé à l'extérieur du campus pendant leurs études. Près d'un quart des étudiants ont travaillé sur le campus (27 %), participé à des activités au sein d'une organisation propre à une discipline du génie (23 %) ou d'une organisation à l'extérieur du campus (23 %).
- Les étudiants sont plus nombreux à penser que le plus gros obstacle à l'obtention de leur diplôme est la charge de travail des cours (32 %), suivie par la conciliation des études et de la vie personnelle (30 %). Pour près d'un étudiant sur dix, ce sont les frais de scolarité (12 %), la conciliation des études et du travail (7 %) ou le fait de terminer la première année (6 %).

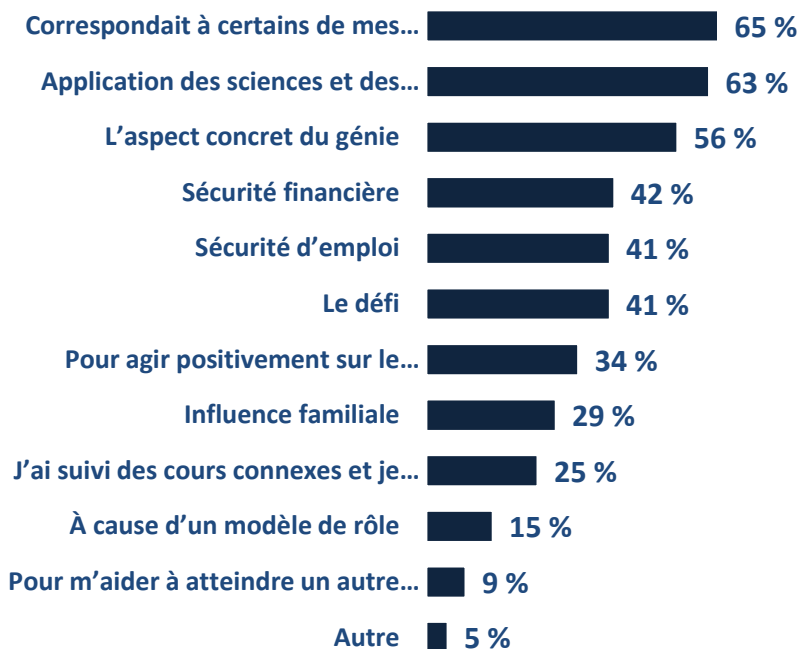
Motivations et expérience des étudiants de premier cycle



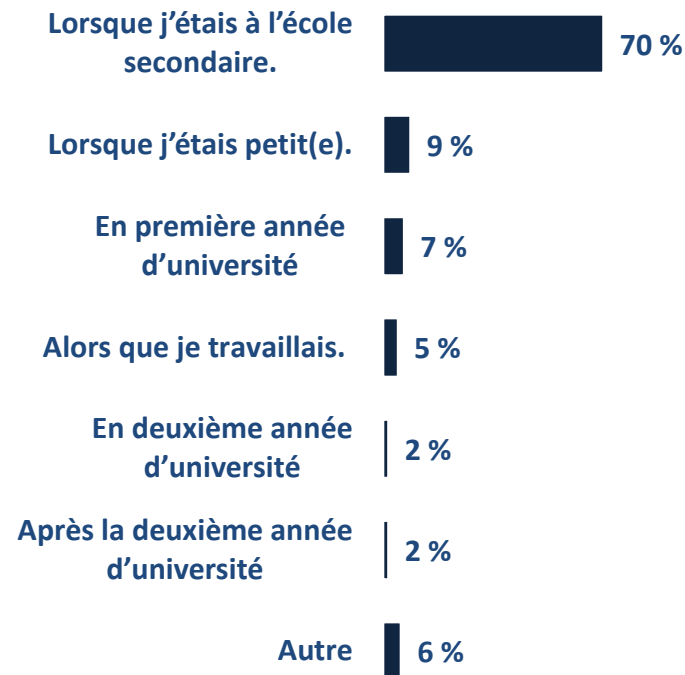
Principale(s) raison(s) d'entreprendre des études en génie et moment de la prise de décision

- Pour les deux tiers des étudiants, les principales raisons pour lesquelles ils ont choisi d'entreprendre des études en génie sont que ce domaine correspondait à leurs intérêts et l'application des sciences et des maths. Les autres raisons principales sont l'aspect concret du génie, la sécurité financière, la sécurité d'emploi et le défi.
- La vaste majorité des étudiants, soit sept sur dix, ont pris cette décision lorsqu'ils étaient à l'école secondaire.

Principale(s) raison(s) d'entreprendre des études en génie



Quand avez-vous pris votre décision?



Q4a. Lorsque vous avez décidé d'entreprendre des études en génie, quelle a été la principale raison qui a motivé votre choix? (Sélectionnez toutes les réponses pertinentes)

Q4b. Quand avez-vous décidé d'étudier dans la discipline que vous avez choisie? Sélectionnez la réponse qui s'applique le mieux à votre situation.

Base : Tous les répondants, 2015 (n=2010)

Principale(s) raison(s) d'entreprendre des études en génie et moment de la prise de décision (suite)

- Les hommes sont plus nombreux à avoir choisi d'entreprendre des études en génie en raison de l'aspect concret du génie ou de la sécurité financière. Pour les femmes, ce sont l'application des sciences et des maths, l'influence familiale ou le fait d'avoir suivi des cours connexes et de les avoir aimés qui les ont poussées à choisir ce domaine.
- Les hommes sont plus nombreux à avoir choisi d'entreprendre des études en génie lorsqu'ils étaient petits ou alors qu'ils travaillaient.

Principale(s) raison(s) d'entreprendre des études en génie

	Total	Sexe	
		Homme	Femme
Base : Tous les répondants	(n=2010)	A (n=1497)	B (n=513)
Correspondait à certains de mes intérêts	65 %	67 %	59 %
Application des sciences et des maths	63 %	61 %	68 %A
L'aspect concret du génie	56 %	59 %B	48 %
Sécurité financière	42 %	44 %B	36 %
Sécurité d'emploi	41 %	41 %	42 %
Le défi	41 %	40 %	42 %
Pour agir positivement sur le monde/ma communauté	34 %	33 %	36 %
Influence familiale	29 %	27 %	34 %A
J'ai suivi des cours connexes et je les ai aimés	25 %	24 %	29 %A
À cause d'un modèle de rôle	15 %	14 %	17 %
Pour m'aider à atteindre un autre but (par ex., devenir médecin)	9 %	9 %	9 %
Autre	5 %	4 %	5 %

Quand avez-vous pris votre décision?

	Total	Sexe	
		Homme	Femme
Base : Tous les répondants	(n=2010)	A (n=1497)	B (n=513)
Lorsque j'étais à l'école secondaire	70 %	69 %	73 %
Lorsque j'étais petit(e)	9 %	10 %B	6 %
En première année d'université	7 %	7 %	9 %
Alors que je travaillais	5 %	6 %B	2 %
En deuxième année d'université	2 %	2 %	2 %
Après la deuxième année d'université	2 %	2 %	2 %
Autre	6 %	6 %	6 %

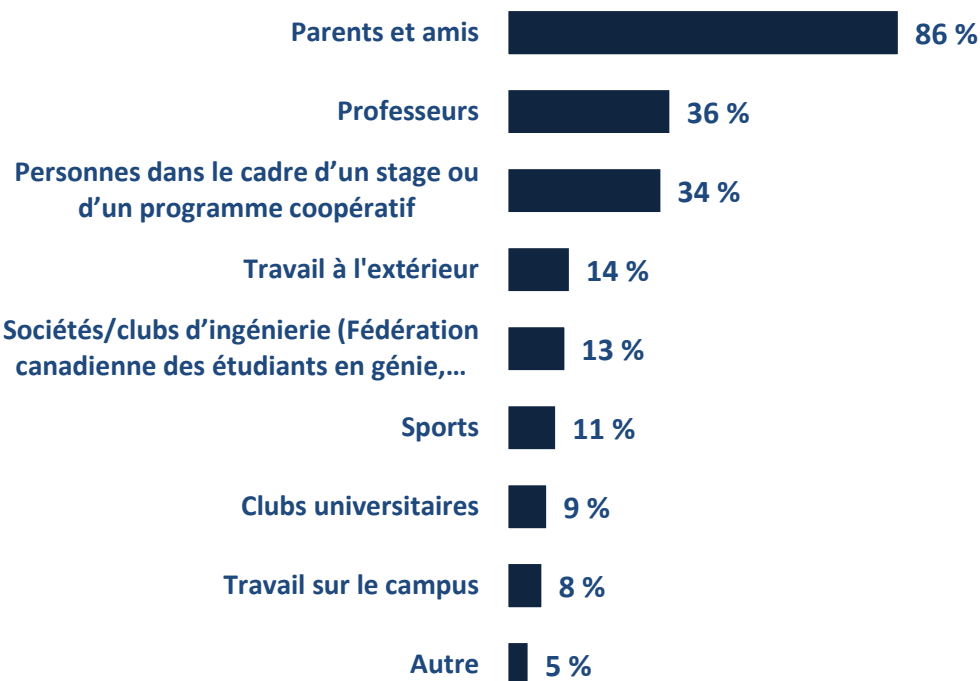
Q4a. Lorsque vous avez décidé d'entreprendre des études en génie, quelle a été la principale raison qui a motivé votre choix? (Sélectionnez toutes les réponses pertinentes)

Q4b. Quand avez-vous décidé d'étudier dans la discipline que vous avez choisie? Sélectionnez la réponse qui s'applique le mieux à votre situation.

Base : Tous les répondants, 2015 (n=2010)

Soutien le plus important durant les études en génie

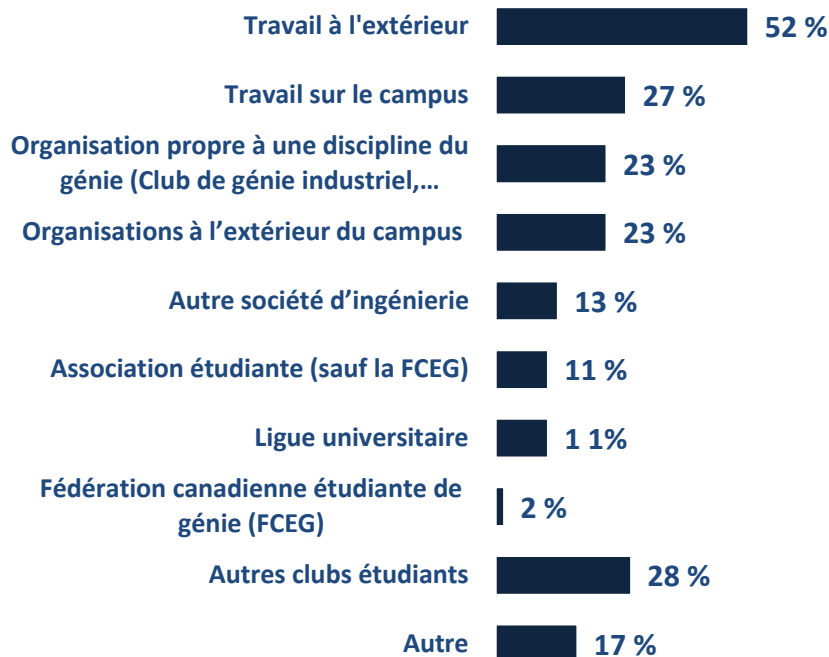
- Pour près de neuf étudiants sur dix, ce sont leurs parents et amis qui les ont le plus soutenus pendant leurs études en génie. Viennent ensuite les professeurs ou des personnes dans le cadre d'un stage ou d'un programme coopératif pour un peu moins de quatre étudiants sur dix. Environ un étudiant sur dix a indiqué le travail à l'extérieur du campus, les sociétés/clubs d'ingénierie, les sports, les clubs universitaires ou le travail sur le campus.
- Les étudiants plus jeunes sont plus nombreux à faire référence à leurs parents et amis, et aux clubs universitaires ou d'ingénierie, tandis que les plus âgés placent le travail à l'extérieur du campus en premier. Pour les hommes, c'est le travail à l'extérieur du campus qui les a le plus soutenus, tandis que pour les femmes, ce sont davantage les parents et les amis, ainsi que les clubs universitaires et d'ingénierie.



	Âge			Sexe	
	Moins de 23 ans	24-26	27+	Homme	Femme
	A (n=1198)	B (n=592)	C (n=220)	D (n=1497)	E (n=513)
	88 %BC	84 %	82 %	84 %	92 %D
	37 %	35 %	41 %	37 %	36 %
	33 %	38 %A	31 %	35 %	31 %
	12 %	14 %	22 %AB	15 %E	11 %
	15 %C	12 %	9 %	12 %	18 %D
	11 %	12 %	8 %	12 %	9 %
	11 %C	9 %C	4 %	8 %	12 %D
	8 %	7 %	7 %	8 %	6 %
	5 %	6 %	8 %	6 %	4 %

Activités hors programme pendant les études

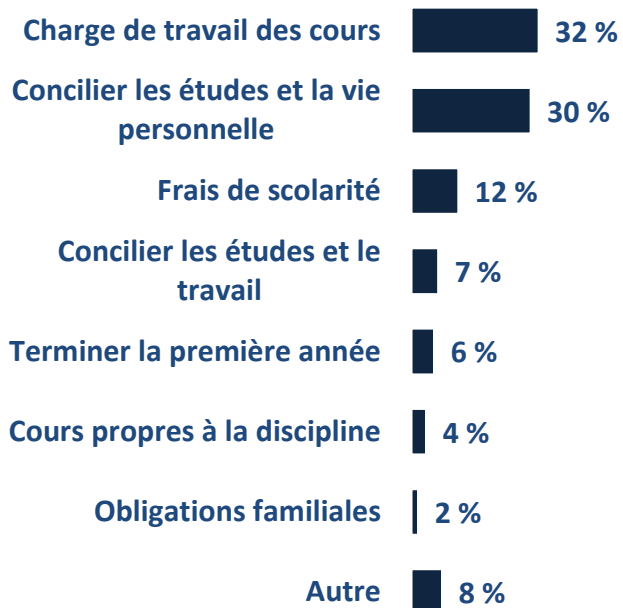
- À peine un plus de la moitié des étudiants indiquent qu'ils ont travaillé à l'extérieur du campus pendant leurs études. Près d'un quart des étudiants ont travaillé sur le campus, participé à des activités dans des organisations propres à une discipline du génie ou dans des organisations à l'extérieur du campus.
- Les étudiants plus jeunes sont plus nombreux à avoir travaillé sur le campus ou à avoir participé à des activités dans des organisations propres à une discipline du génie ou dans d'autres clubs étudiants, tandis que les étudiants plus âgés sont plus nombreux à avoir travaillé à l'extérieur du campus. Les hommes sont plus nombreux à avoir participé à des activités sportives, tandis que les femmes sont plus nombreuses à avoir travaillé sur le campus ou à avoir participé à des activités dans des organisations propres à une discipline du génie, dans une association étudiante, dans une autre société d'ingénierie ou dans d'autres clubs étudiants.



Moins de 23 ans (n=1198)	Âge		Sexe	
	24-26 (n=592)	27+ (n=220)	Homme (n=1497)	Femme (n=513)
A	B	C	D	E
49 %	56 %A	60 %A	53 %	51 %
30 %BC	25 %	20 %	26 %	32 %D
25 %B	20 %	19 %	21 %	30 %D
22 %	22 %	25 %	22 %	24 %
12 %	13 %	16 %	12 %	16 %D
13 %C	10 %	6 %	10 %	15 %D
10 %	14 %C	6 %	12 %E	8 %
2 %	2 %	3 %	2 %	3 %
31 %BC	25 %C	16 %	25 %	37 %D
18 %	17 %	14 %	17 %	16 %

Plus gros obstacle à l'obtention du diplôme

- Pour un tiers des étudiants, le plus gros obstacle à l'obtention de leur diplôme est la charge de travail des cours, suivie par la conciliation des études et de la vie personnelle. Pour près d'un étudiant sur dix, ce sont les frais de scolarité, la conciliation des études et du travail ou le fait de terminer la première année.
- Les étudiants plus jeunes sont plus nombreux à indiquer la conciliation des études et de la vie personnelle ou la charge de travail comme plus gros obstacle à l'obtention de leur diplôme, tandis que pour les étudiants plus âgés, ce sont les frais de scolarité, la conciliation des études et du travail ou les obligations familiales.



Âge		
Moins de 23 ans	24-26	27+
A (n=1198)	B (n=592)	C (n=220)
34 %C	31 %	24 %
33 %BC	26 %	20 %
11 %	12 %	21 %AB
5 %	8 %A	14 %AB
6 %	7 %	2 %
4 %	5 %	3 %
1 %	2 %	11 %AB
7 %	9 %	6 %

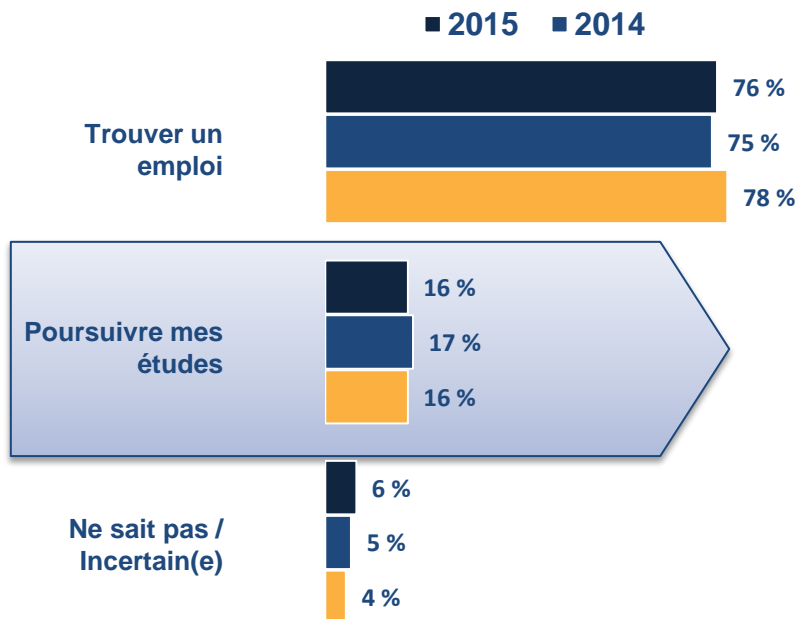
Plans d'avenir



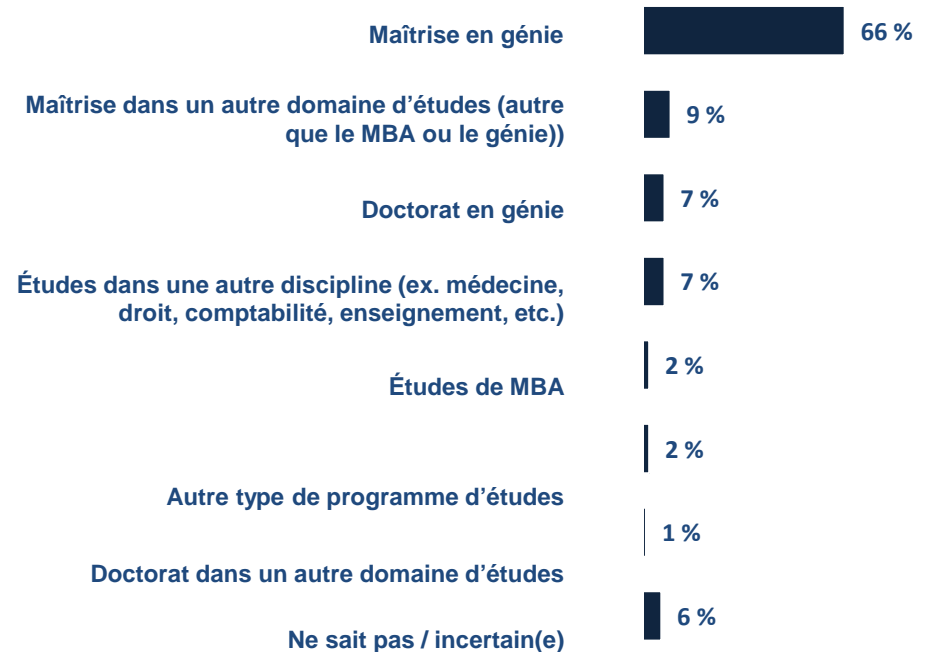
Plans après l'obtention du diplôme

- Comme en 2014, la vaste majorité des étudiants ont l'intention de trouver un emploi après avoir obtenu leur diplôme, tandis qu'environ deux sur dix prévoient poursuivre leurs études.
- Parmi ceux qui ont l'intention de poursuivre leurs études, les deux tiers des étudiants pensent faire une maîtrise en génie, tandis qu'un sur dix envisage une maîtrise dans un autre domaine d'études, un doctorat en génie ou des études dans une autre discipline.

Plans actuels après l'obtention du diplôme



Intentions d'études



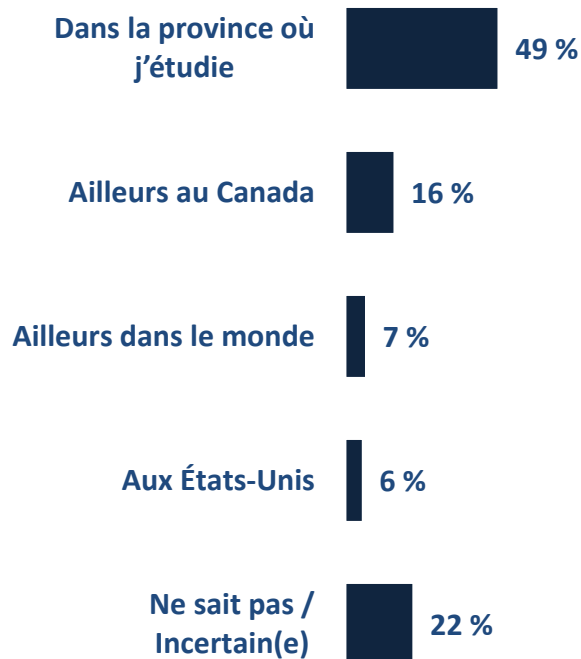
Q12. Lequel des énoncés suivants reflète le mieux vos projets immédiats? Base : Tous les répondants, 2013 (n=2501); 2014 (n=2046); 2015 (n=2010)

Q13. Lequel des énoncés suivants décrit le mieux les études que vous désirez poursuivre? Base : Les participants qui ont répondu « Poursuivre mes études » à la Q12, 2013 (n=398); 2014 (n=355); 2015 (n=307)

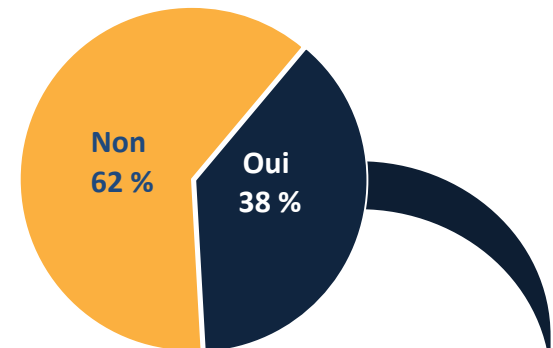
Plans après l'obtention du diplôme

- Près de la moitié des étudiants ont l'intention de travailler dans la province où ils étudient et près de deux étudiants sur dix pensent travailler ailleurs au Canada.
- Quatre étudiants sur dix ont déjà reçu une offre d'emploi dans le domaine du génie. Parmi eux, six sur dix indiquent avoir reçu une offre d'emploi, un quart en a reçu deux et un sur dix en a reçu trois.

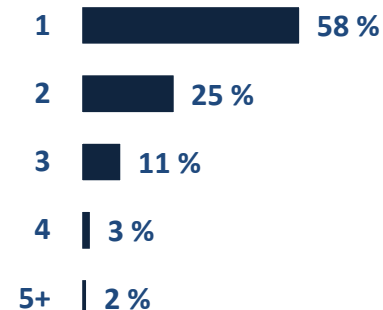
Où avez-vous l'intention de travailler?



Vous a-t-on déjà offert un ou des emplois dans le domaine du génie?



Combien d'offres d'emploi?



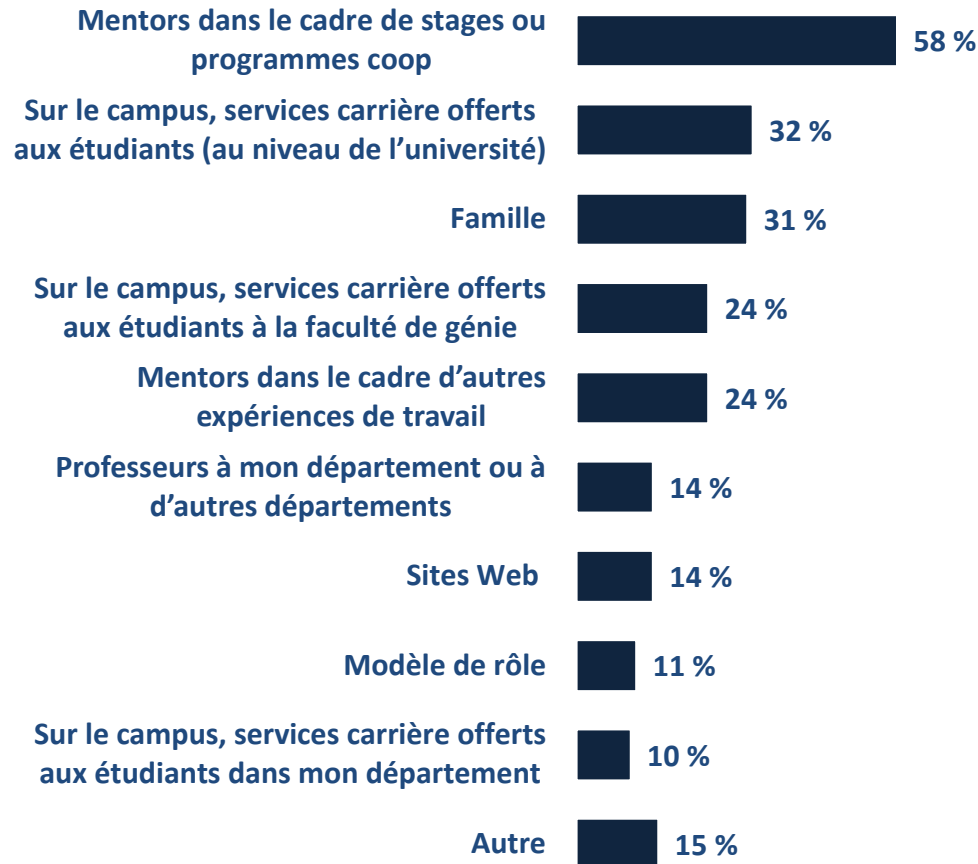
Q17d. Où avez-vous l'intention de travailler? Base : Tous les répondants, 2015 (n=2010)

Q17e. Vous a-t-on déjà offert un ou des emplois dans le domaine du génie? Base : Tous les répondants, 2015 (n=2010)

Q17f. Combien d'emplois vous a-t-on offerts dans le domaine du génie? Base : Avez-vous déjà reçu une offre d'emploi dans le domaine du génie? (n=688)

Ressources utiles pour trouver un emploi en génie

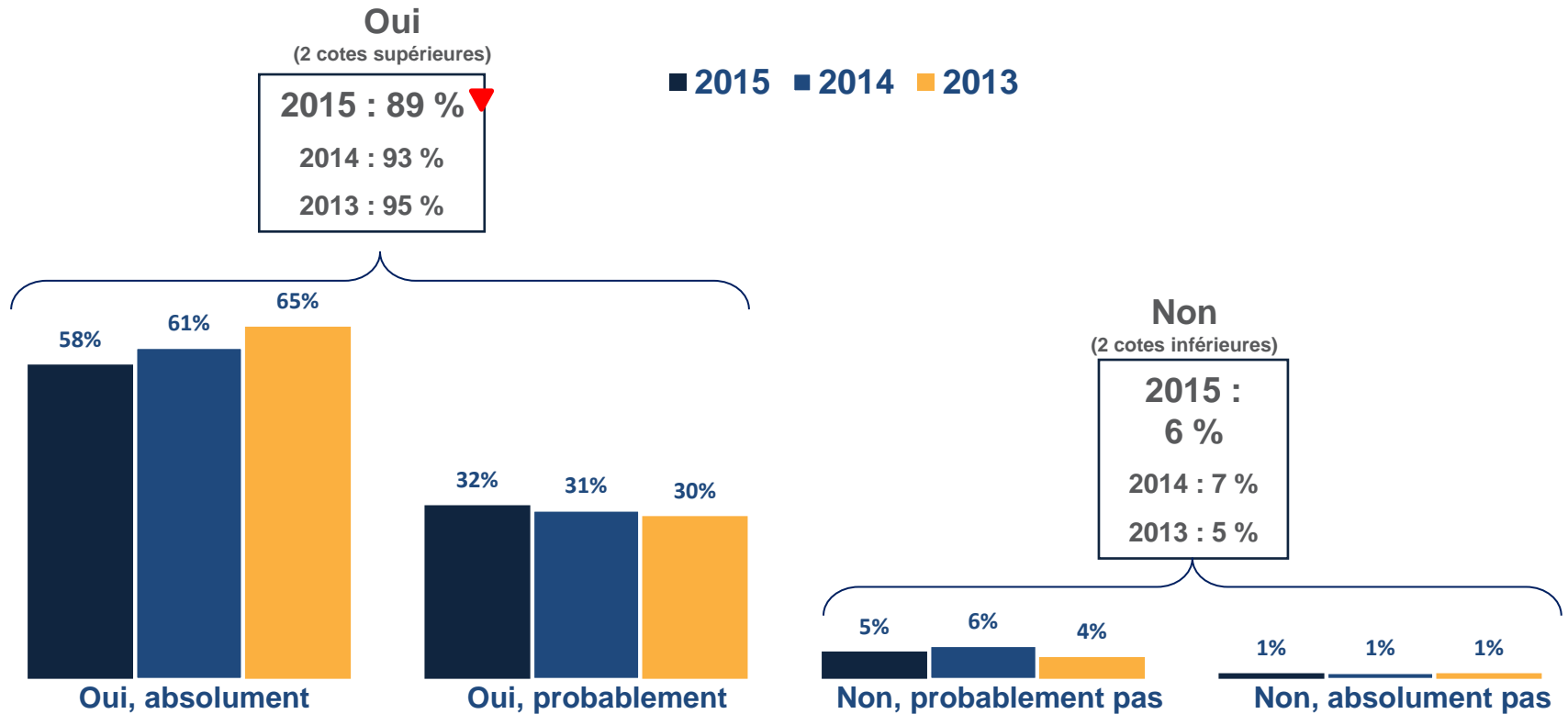
Les étudiants qui ont déjà reçu une offre d'emploi dans le domaine du génie indiquent que ce sont les mentors rencontrés dans le cadre de stages ou de programmes coopératifs qui constituent la ressource la plus utile pour trouver un emploi. Les autres ressources le plus souvent citées sont les services carrière offerts aux étudiants sur le campus (au niveau de l'université), la famille, les services carrière offerts aux étudiants à la faculté de génie sur le campus ou les mentors rencontrés dans le cadre d'autres expériences de travail.



Intention de faire carrière en génie

- Neuf étudiants sur dix ont l'intention de faire carrière en génie après avoir terminé leurs études.
- Pour la deuxième année consécutive, la proportion d'étudiants qui ont absolument l'intention de faire carrière en génie a diminué. Elle reste cependant élevée, avec six étudiants sur dix.

Prévoyez-vous faire carrière dans le domaine du génie?



Intention de faire carrière en génie (suite)

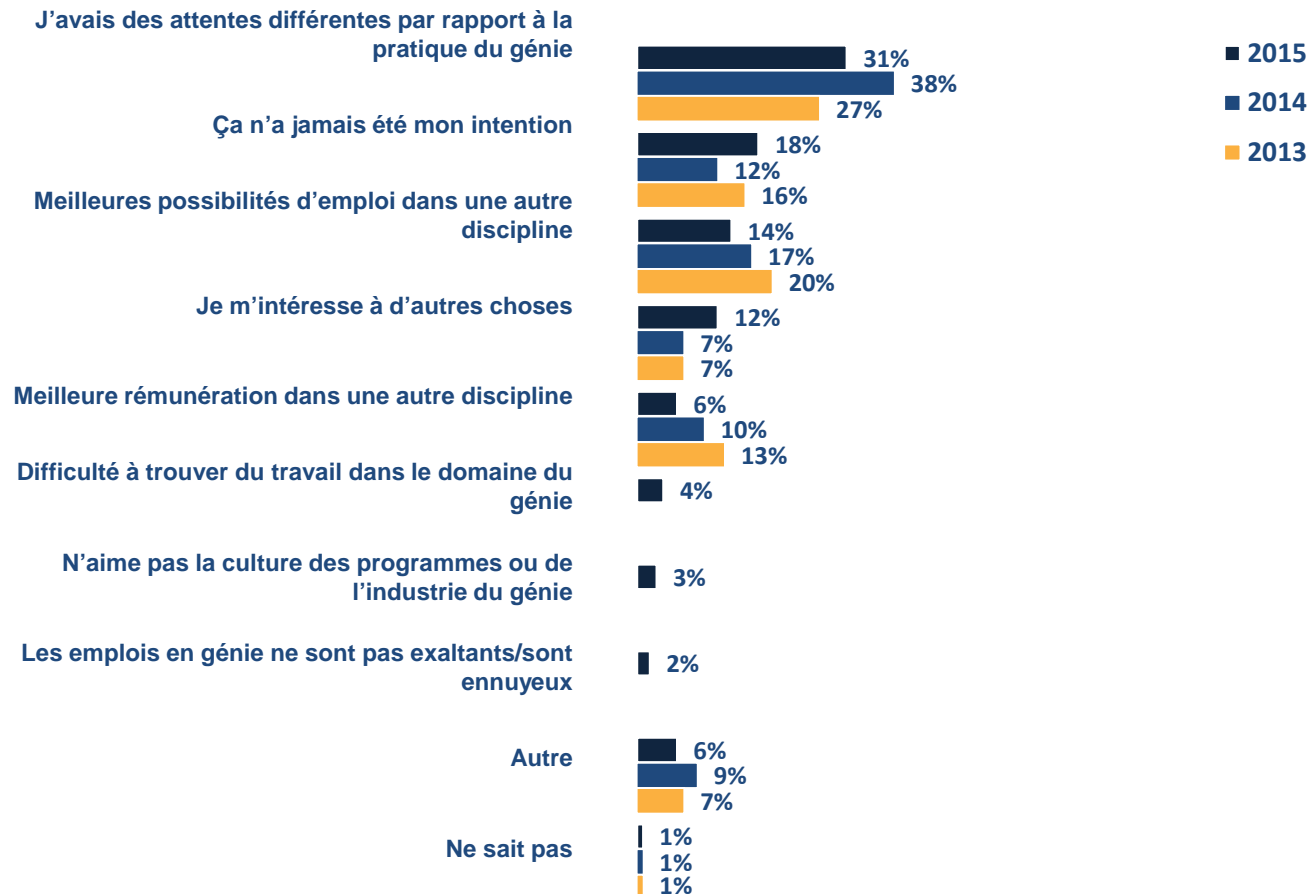
Les étudiants plus âgés, les hommes et les résidents permanents de la province où ils étudient sont plus nombreux à avoir *absolument* l'intention de faire carrière en génie.

		Âge			Sexe		Statut de résident		
	Total	Moins de 23 ans	24-26	27+	Homme	Femme	Résident permanent	Résident permanent d'une autre province	Étudiant étranger
Base : Tous les répondants	(n=2010)	A (n=1198)	B (n=592)	C (n=220)	D (n=1497)	E (n=513)	F (n=1641)	G (n=199)	H (n=170)
Oui, absolument	58 %	54 %	61 %A	70 %AB	60 %E	52 %	58 %G	50 %	59 %
Oui, probablement	32 %	34 %C	30 %	24 %	30 %	36 %D	31 %	36 %	28 %
Non, probablement pas	5 %	6 %C	4 %	2 %	4 %	6 %	4 %	8 %F	7 %
Non, absolument pas	1 %	1 %	1 %	1 %	1 %	1 %	1 %	2 %	1 %

Raisons de ne pas faire carrière en génie

- La principale raison de ne pas faire carrière en génie continue d'être le fait qu'ils avaient des attentes différentes par rapport à la pratique du génie, mais ils sont moins nombreux que les années précédentes. Les autres raisons le plus souvent citées sont que cela n'a jamais été leur intention, qu'il y a de meilleures possibilités d'emploi dans une autre discipline et qu'ils s'intéressent à d'autres choses.

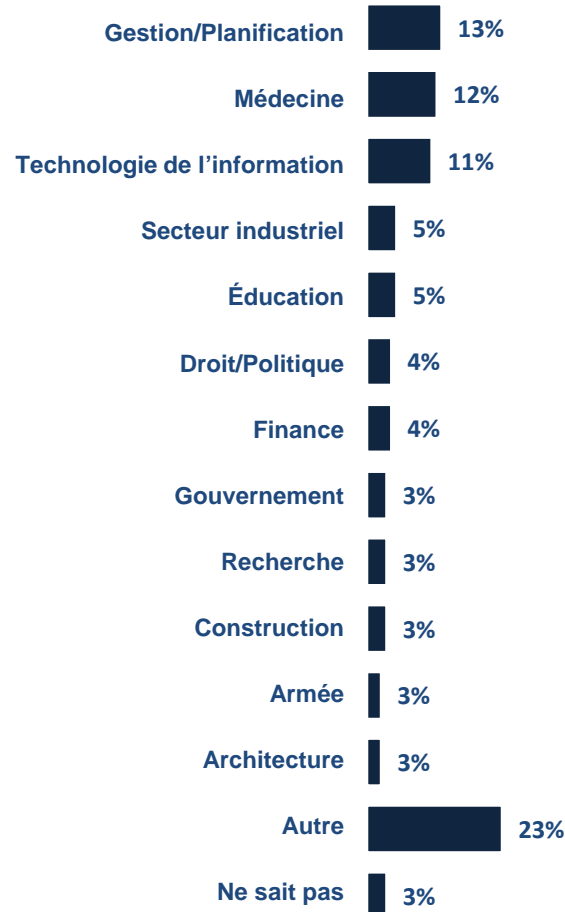
Raisons de ne pas faire carrière en génie



Carrière envisagée dans un autre domaine que le génie

- Les étudiants qui n'ont pas l'intention de faire carrière en génie indiquent une grande variété de carrières possibles et la gestion/planification, la médecine ainsi que les technologies de l'information sont les plus souvent citées.

Carrière envisagée dans un autre domaine que le génie (N'a pas l'intention de faire carrière en génie)



**Les réponses totalisant moins de 2 % ne sont pas représentées.*

Q17. Quel genre de carrière envisagez-vous de mener?

Base : Les participants qui ont répondu Non (absolument pas ou probablement pas) à la Q14, 2013 (n=135); 2014 (n=146); 2015 (n=118)

Comme les répondants peuvent donner plusieurs réponses, il est possible que le total dépasse 100 %.

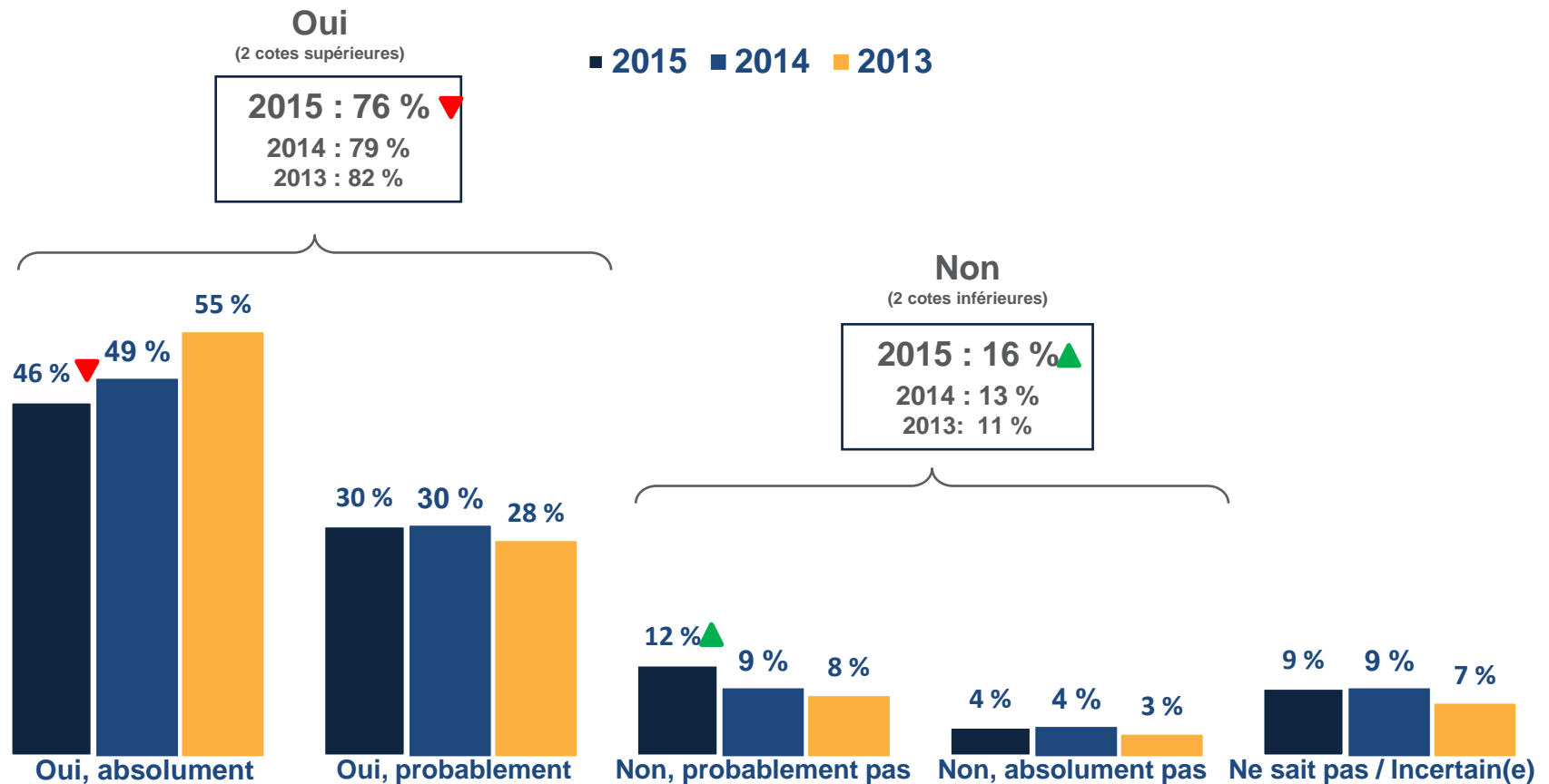
Intention quant à la demande de permis d'exercice



Intention de faire une demande de permis

- Les trois quarts des étudiants ont l'intention de faire une demande de permis. Parmi eux, près de la moitié le feront absolument, ce qui représente un nombre moins élevé qu'en 2014 et une baisse pour la deuxième année consécutive, tandis que trois étudiants sur dix le feront probablement. Environ deux étudiants sur dix n'ont pas l'intention de faire une demande de permis, tandis qu'un sur dix ne sait pas.
- Comparativement à 2014, les étudiants sont moins nombreux sur le plan statistique à indiquer qu'ils ont l'intention de faire une demande de permis et plus nombreux sur le plan statistique à indiquer qu'ils ne feront probablement pas de demande de permis.

Allez-vous faire une demande de permis d'exercice?



Intention de faire une demande de permis

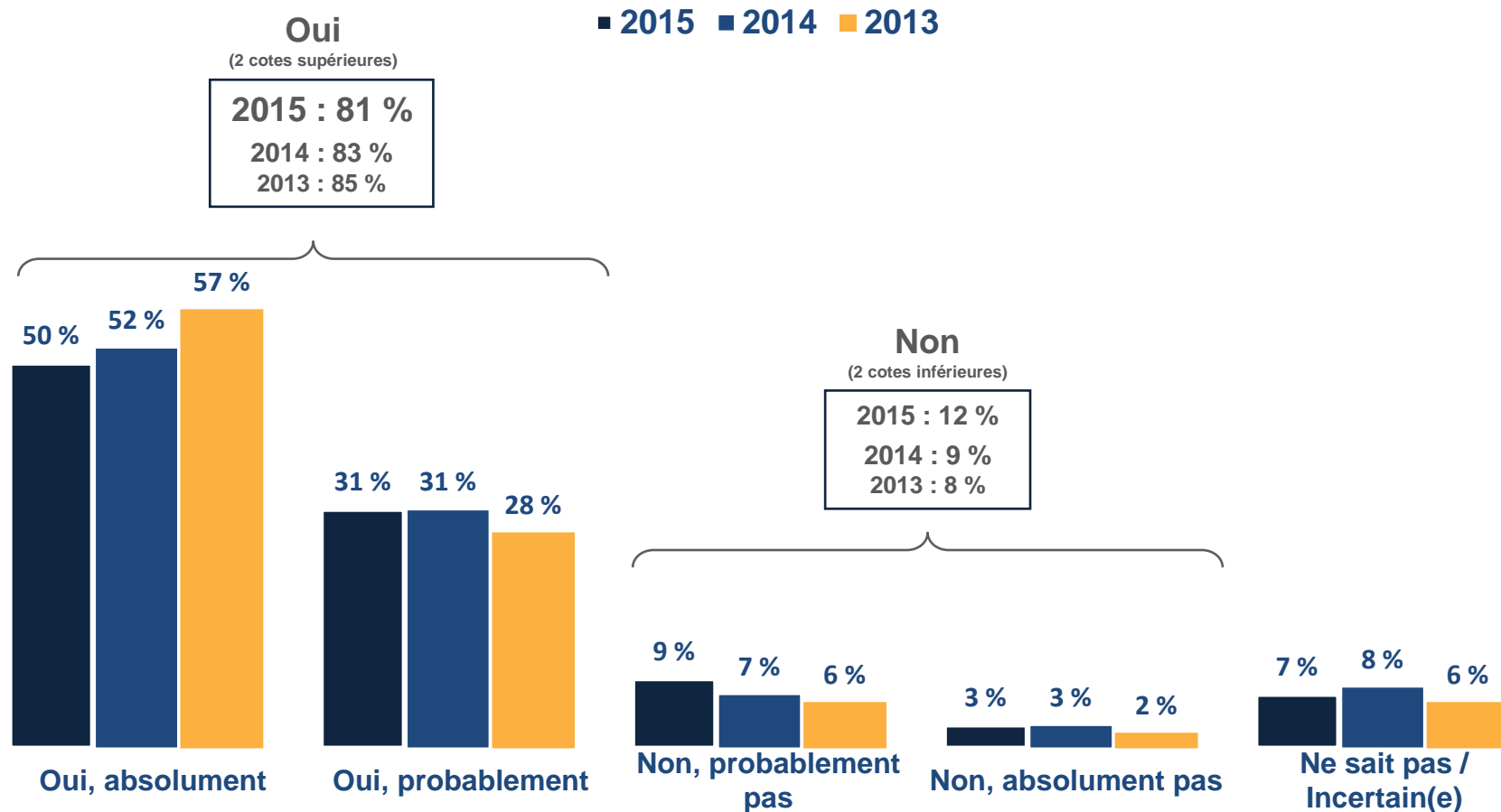
- Les étudiants plus âgés, particulièrement ceux qui ont plus de 27 ans, et les résidents permanents de la province où ils étudient sont plus nombreux à avoir absolument l'intention de faire une demande de permis.

	Total	Âge			Sexe		Statut de résident		
		Moins de 23 ans	24-26	27+	Homme	Femme	Résident permanent	Résident permanent d'une autre province	Étudiant étranger
Base : Tous les répondants	(n=2010)	A (n=1198)	B (n=592)	C (n=220)	D (n=1497)	E (n=513)	F (n=1641)	G (n=199)	H (n=170)
Oui, absolument	46 %	43 %	47 %	57 % ^{AB}	47 %	43 %	50 % ^{GH}	24 %	33 %
Oui, probablement	30 %	31 %	31 %	25 %	30 %	32 %	31 %	23 %	28 %
Non, probablement pas	12 %	13 % ^C	10 %	7 %	11 %	12 %	9 %	28 % ^{FH}	18 % ^F
Non, absolument pas	4 %	4 %	3 %	4 %	4 %	4 %	3 %	12 % ^{FH}	6 % ^F
Ne sait pas / Incertain(e)	9 %	9 %	9 %	7 %	9 %	9 %	7 %	14 % ^F	15 % ^F

Intention de faire une demande de permis : Faire carrière en génie

- Parmi ceux qui ont l'intention de faire carrière en génie, la moitié des étudiants ont absolument l'intention de faire une demande de permis, tandis que trois sur dix le feront probablement. Environ un étudiant sur dix ne fera probablement pas ou absolument pas de demande de permis et 7 % ne savent pas.

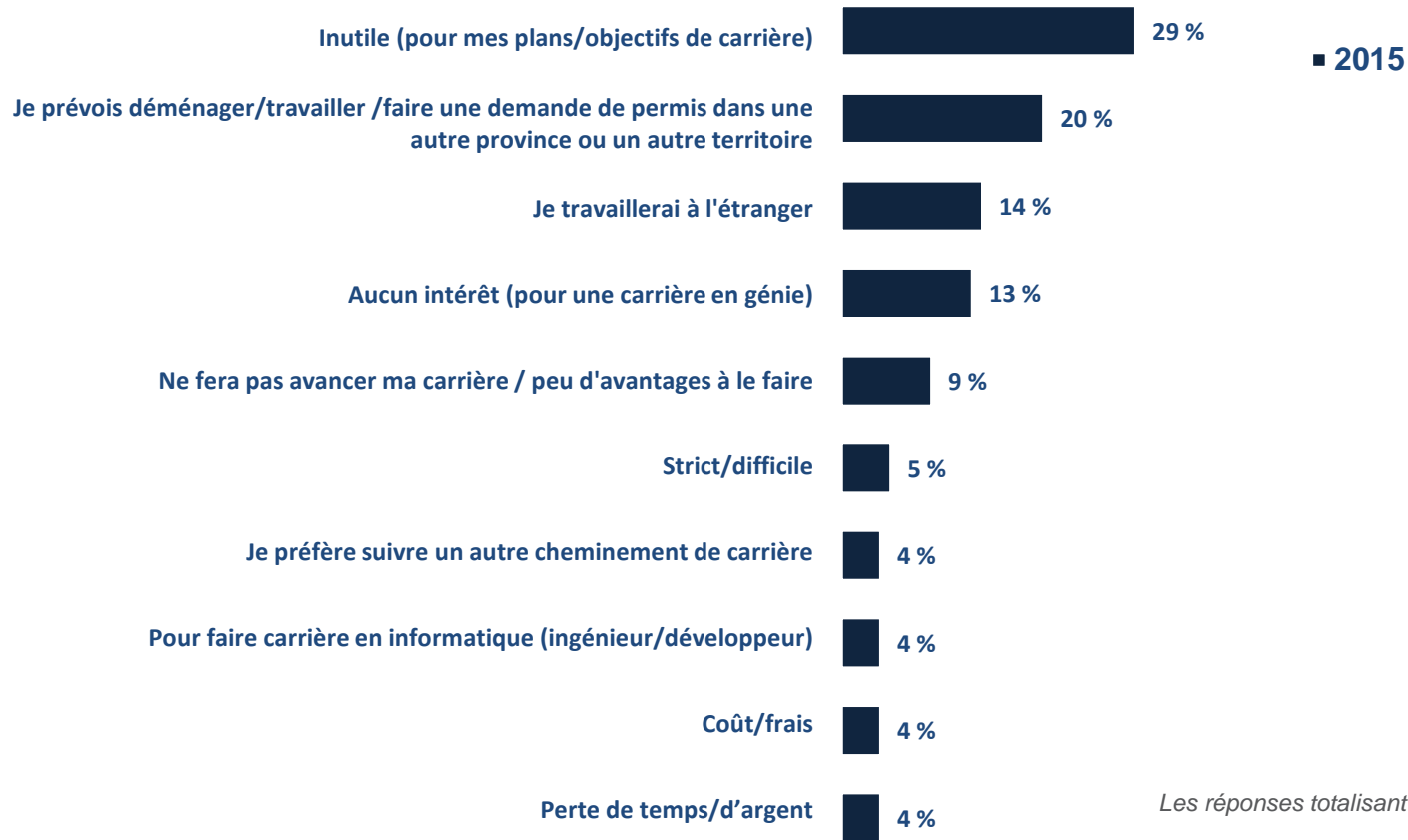
Allez-vous faire une demande de permis d'exercice (ing)?



Raisons de ne pas faire une demande de permis

- Parmi les étudiants qui n'ont pas l'intention de faire une demande de permis, les raisons le plus souvent citées sont que le permis est inutile pour leurs plans de carrière, qu'ils prévoient travailler ou faire une demande de permis dans une autre province ou un autre territoire, qu'ils travailleront à l'étranger ou qu'ils n'ont aucun intérêt pour une carrière en génie.

Pourquoi n'envisagez-vous pas de faire une demande de permis d'exercice (ing.)?

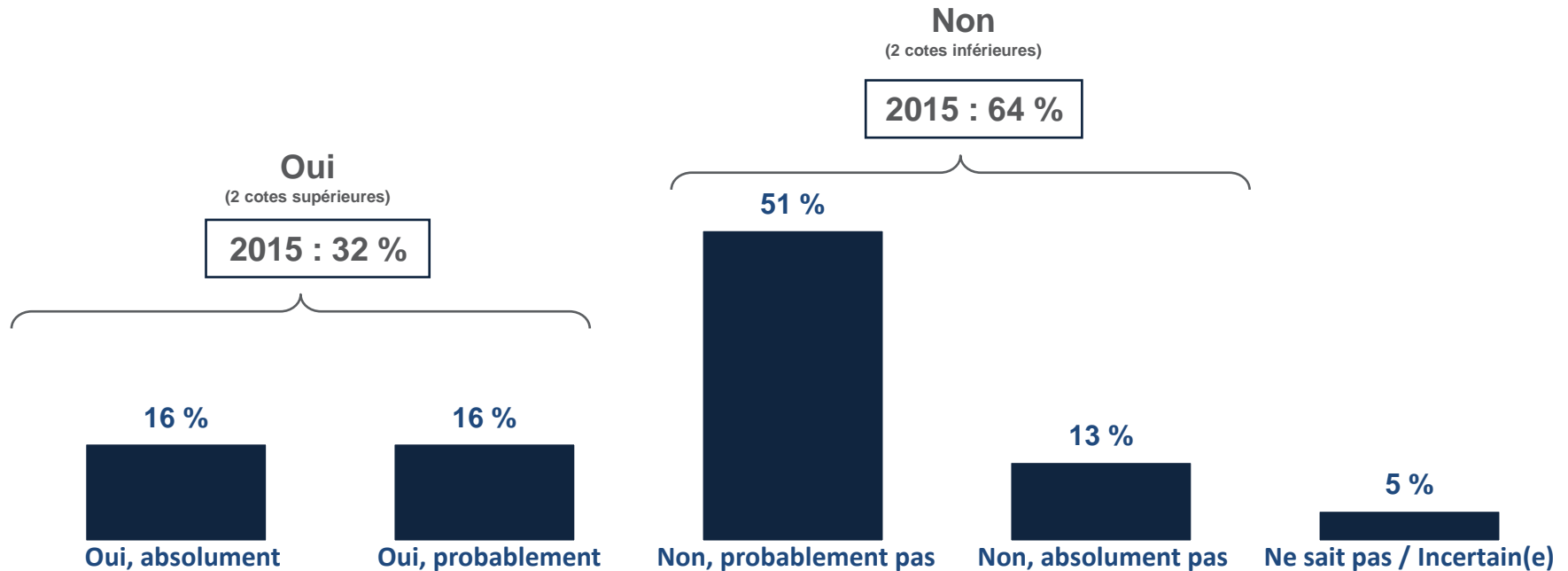


Les réponses totalisant moins de 4 % ne sont pas représentées.

Intérêt après avoir appris qu'il faut un permis pour pouvoir exercer le génie

- Après avoir appris qu'un permis est nécessaire pour pouvoir exercer le génie, un tiers des étudiants indiquent qu'ils feront absolument ou probablement une demande de permis, tandis que les deux tiers ne le feront absolument pas ou probablement pas et 5 % ne savent pas.

Étant donné qu'il faut détenir un permis d'exercice pour pouvoir se déclarer légalement ingénieur ou exercer comme ingénieur, prévoyez-vous faire une demande de permis d'exercice (ing.)?



Intérêt après avoir appris qu'il faut un permis pour pouvoir exercer le génie

- Après avoir appris qu'un permis est nécessaire pour pouvoir exercer le génie, les étudiants plus âgés et les résidents permanents de la province où ils étudient sont plus nombreux à avoir absolument l'intention de faire une demande de permis.

	Total	Âge			Sexe		Statut de résident		
		Moins de 23 ans	24-26	27+	Homme	Femme	Résident permanent	Résident permanent d'une autre province	Étudiant étranger
		A	B	C	D	E	F	G	H
Base : Les répondants qui n'ont pas l'intention de faire une demande de permis ou qui sont incertains	(n=312)	(n=208)	(n=80)	(n=24)	(n=229)	(n=83)	(n=193)	(n=79)	(n=40)
Oui, absolument	16 %	11 %	21 %	38 %A	17 %	13 %	9 %	37 %FG	5 %
Oui, probablement	16 %	16 %	20 %	4 %	14 %	23 %	9 %	24 %F	35 %F
Non, probablement pas	51 %	55 %	44 %	38 %	52 %	46 %	60 %GH	32 %	43 %
Non, absolument pas	13 %	14 %	10 %	21 %	12 %	16 %	16 %	8 %	13 %
Ne sais pas / Incertain(e)	5 %	5 %	5 %	-	5 %	2 %	6 %	-	5 %

Q24. Étant donné qu'il faut détenir un permis d'exercice pour pouvoir se déclarer légalement ingénieur ou exercer comme ingénieur, prévoyez-vous faire une demande de permis d'exercice (ing.)?

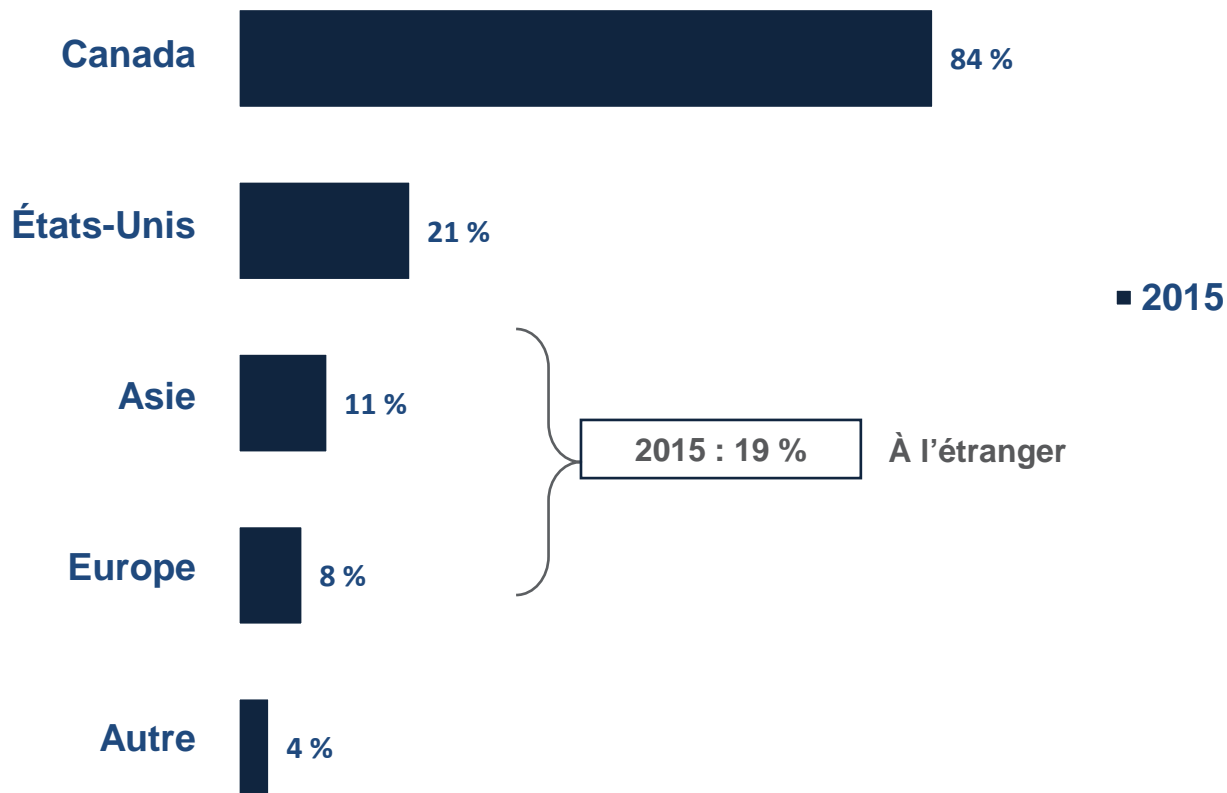
Base : Les répondants qui n'ont pas l'intention de faire une demande de permis ou qui sont incertains, 2015 (n=312)

Pays envisagé pour la demande de permis

- Parmi les étudiants qui ont l'intention de faire une demande de permis parce qu'il est nécessaire pour pouvoir exercer le génie

- La vaste majorité des étudiants qui ont l'intention de faire une demande de permis après avoir appris qu'il est nécessaire pour exercer le génie prévoient faire une demande au Canada, tandis que deux sur dix prévoient la faire aux États-Unis ou à l'étranger.

Dans quel pays ou quelle région prévoyez-vous faire une demande de permis d'exercice?



Comme les répondants peuvent donner plusieurs réponses, il est possible que le total dépasse 100 %.

Délais quant à la demande de permis

- La majorité des étudiants, juste au-dessus de la moitié, ont l'intention d'attendre six mois après l'obtention de leur diplôme pour faire une demande de permis, tandis qu'un peu moins de deux sur dix prévoient le faire dans les douze mois. Moins d'un étudiant sur dix a l'intention de faire une demande de permis plus de douze mois après l'obtention de son diplôme et un quart est incertain.
- Comparativement à 2014, les étudiants sont nettement plus nombreux à indiquer qu'ils ont l'intention de faire une demande de permis dans les six mois qui suivent l'obtention de leur diplôme ou qu'ils sont incertains, tandis qu'ils sont un peu moins à envisager de faire une demande plus de douze mois après l'obtention de leur diplôme.

Quand prévoyez-vous faire une demande de permis d'exercice?

■ 2015 ■ 2014 ■ 2013

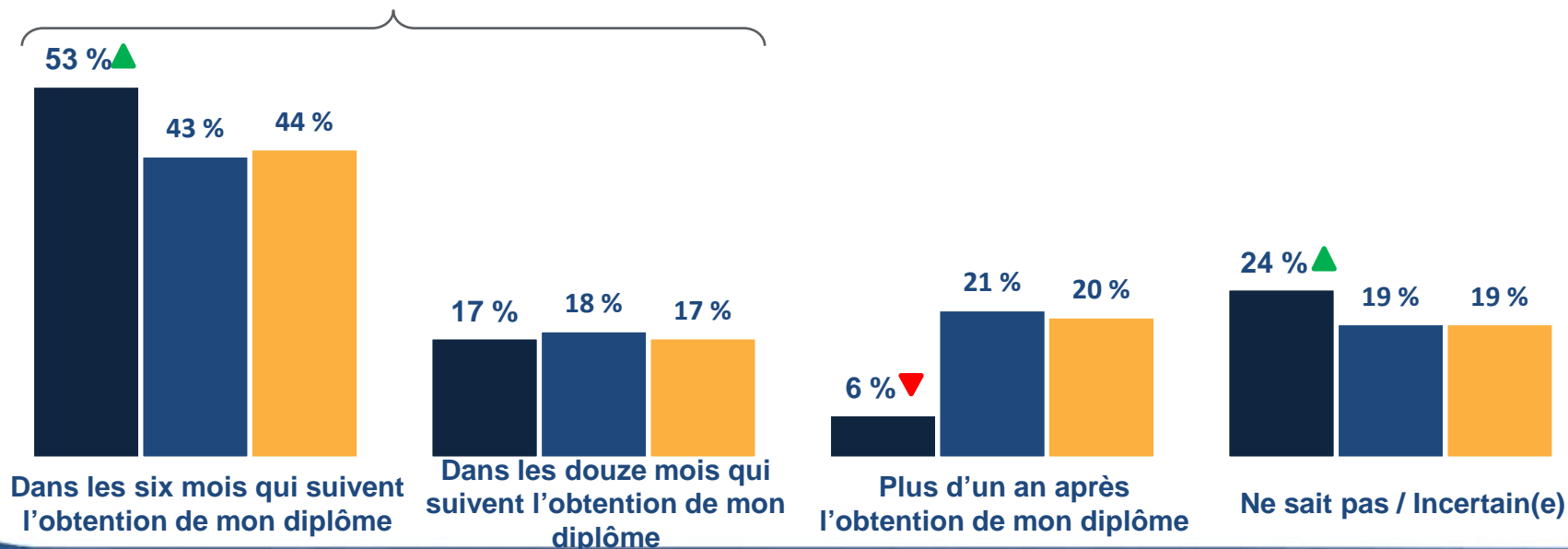
Dans les douze mois

(2 cotes supérieures)

2015 : 70 %▲

2014 : 60 %

2013 : 61 %



Q27. Prévoyez-vous faire une demande de permis auprès de votre organisme de réglementation...?

Base : Les répondants qui prévoient faire une demande de permis d'exercice, 2013 (n=2288); 2014 (n=1815); 2015 (n=1797)

Délais quant à la demande de permis

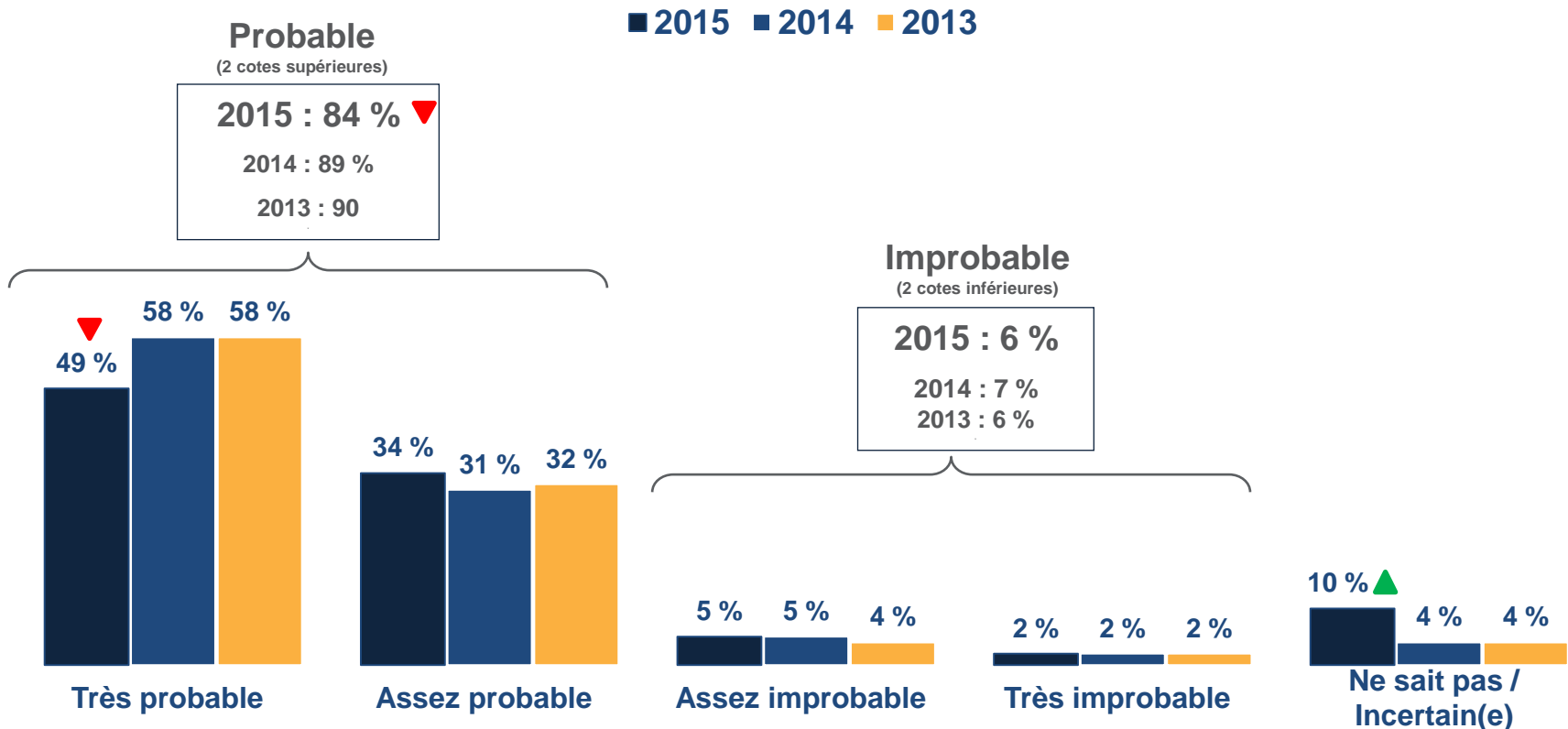
- Les étudiants plus âgés, particulièrement ceux qui ont plus de 27 ans, et les résidents permanents du Canada sont plus nombreux à envisager de faire une demande de permis dans les six mois qui suivent l'obtention de leur diplôme. Les étudiants plus jeunes sont plus nombreux à être incertains, tandis que les étudiants étrangers sont plus nombreux à avoir l'intention de faire leur demande dans les douze mois qui suivent l'obtention de leur diplôme.

	Total	Âge			Sexe		Statut de résident		
		Moins de 23 ans	24-26	27+	Homme	Femme	Résident permanent	Résident permanent d'une autre province	Étudiant étranger
		A	B	C	D	E	F	G	H
Base : Les répondants qui prévoient faire une demande de permis d'exercice	(n=1797)	(n=1044)	(n=545)	(n=206)	(n=1337)	(n=460)	(n=1483)	(n=168)	(n=146)
Dans les six mois qui suivent l'obtention de mon diplôme	53 %	51 %	51 %	67 %BC	54 %	50 %	54 %H	55 %H	40 %
Dans les douze mois qui suivent l'obtention de mon diplôme	17 %	17 %	17 %	15 %	17 %	17 %	16 %	15 %	25 %FG
Plus d'un an après l'obtention de mon diplôme	6 %	7 %	6 %	3 %	6 %	7 %	6 %	8 %	5 %
Ne sait pas / Incertain(e)	24 %	25 %C	25 %C	15 %	23 %	27 %	24 %	23 %	30 %

Impact de l'exemption des frais de cotisation à titre d'ingénieur stagiaire sur la possibilité de faire une demande de permis dans les six mois

- Lorsqu'ils apprennent qu'en déposant une demande de permis dans les six mois qui suivent l'obtention de leur diplôme, ils peuvent être exemptés des frais de participation au programme d'ingénieur stagiaire, plus de huit étudiants sur dix qui prévoyaient au départ faire une demande de permis plus de six mois après l'obtention de leur diplôme disent maintenant qu'il est très probable ou assez probable qu'ils fassent une demande dans ce délai.
- Comparativement à 2014, les étudiants sont moins nombreux sur le plan statistique à avoir très probablement l'intention de faire une demande de permis dans les six mois après l'obtention de leur diplôme, tandis qu'ils sont plus nombreux à indiquer qu'ils ne savent pas.

Feriez-vous une demande de permis dans les six mois si vous pouviez être exempté des frais de cotisation à titre d'ingénieur stagiaire pour la première année?



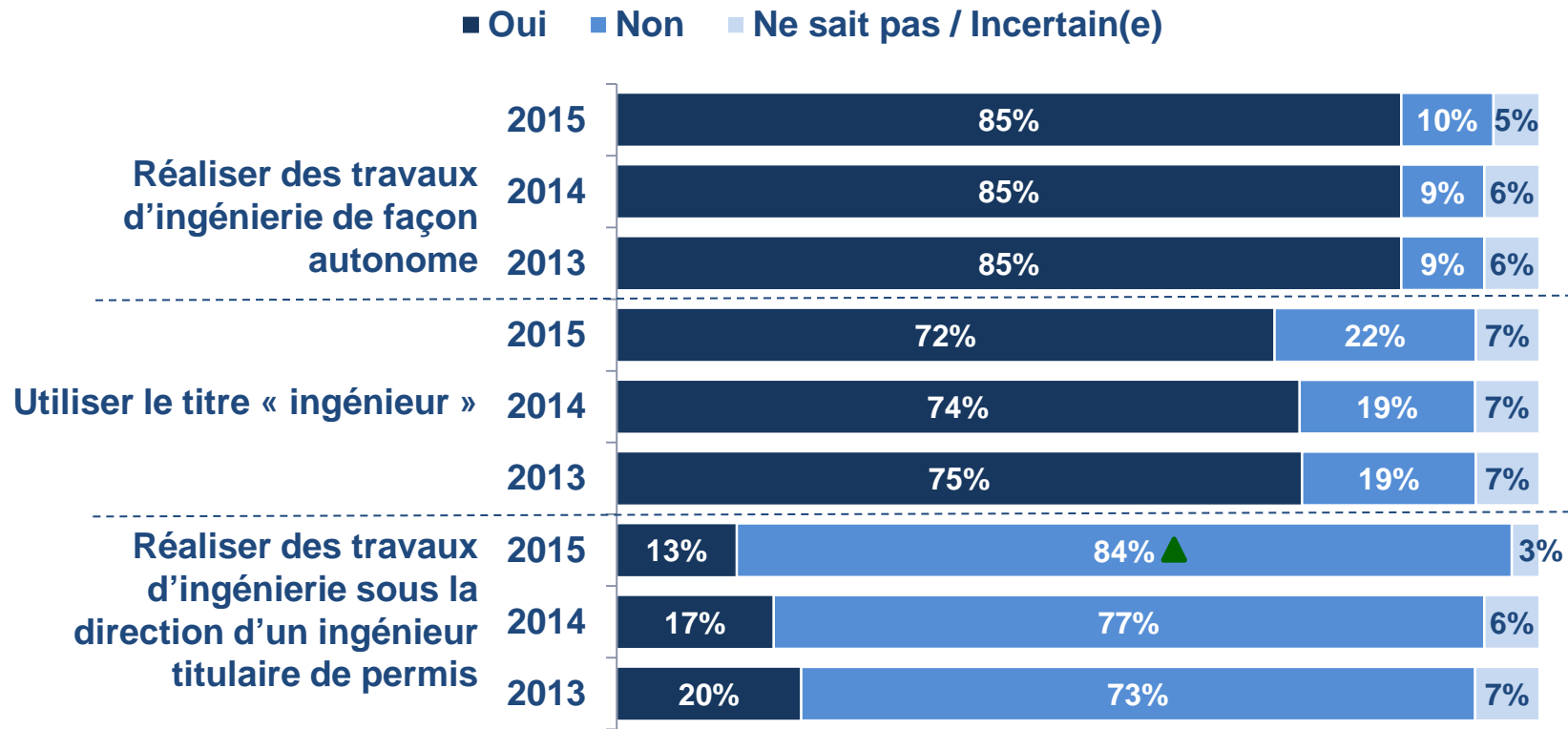
Connaissance du permis d'exercice



Nécessité du permis au sein de la profession

- Plus de huit étudiants sur dix, soit la vaste majorité d'entre eux, savent qu'un permis est nécessaire pour réaliser des travaux d'ingénierie de façon autonome ou qu'il n'est pas nécessaire pour réaliser des travaux d'ingénierie sous la direction d'un ingénieur titulaire de permis, tandis que près de sept étudiants sur dix savent qu'il est nécessaire pour utiliser le titre « ingénieur ».
- Comparativement à 2014, les étudiants sont plus nombreux à savoir qu'un permis n'est pas nécessaire pour réaliser des travaux d'ingénierie sous la direction d'un ingénieur titulaire de permis.

Est-il nécessaire de détenir un permis pour pouvoir :



Nécessité du permis au sein de la profession

- Les étudiants plus jeunes (particulièrement ceux qui ont moins de 23 ans) sont plus nombreux à savoir qu'un permis est nécessaire pour réaliser des travaux d'ingénierie de façon autonome, tandis que les résidents permanents de la province où ils étudient sont plus nombreux à savoir qu'il est nécessaire pour utiliser le titre « ingénieur ». Les étudiants étrangers sont moins nombreux à savoir qu'un permis n'est pas nécessaire pour réaliser des travaux d'ingénierie sous la direction d'un ingénieur titulaire de permis.

Oui %	Total	Âge			Sexe		Statut de résident		
		Moins de 23 ans	24-26	27+	Homme	Femme	Résident permanent	Résident permanent d'une autre province	Étudiant étranger
Base : Tous les répondants	(n=2010)	A (n=1198)	B (n=592)	C (n=220)	D (n=1497)	E (n=513)	F (n=1641)	G (n=199)	H (n=170)
Réaliser des travaux d'ingénierie de façon autonome	72 %	74 %BC	68 %	67 %	72 %	70 %	71 %	75 %	68 %
Utiliser le titre « ingénieur »	85 %	85 %	83 %	83 %	85 %	83 %	85 %H	83 %	79 %
Réaliser des travaux d'ingénierie sous la direction d'un ingénieur titulaire de permis	13 %	11 %	15 %A	15 %	13 %	13 %	11 %	12 %	27 %FG

Connaissance du permis d'ingénieur et des rôles

- Neuf étudiants sur dix ont au moins un niveau de connaissance moyen des rôles pour lesquels il est nécessaire de détenir un permis pour pouvoir exécuter légalement des fonctions ou des actes au sein de la profession et plus de la moitié avaient répondu correctement aux trois questions. Un étudiant sur dix possède un niveau de connaissance limité ou nul sur le sujet.
- Comparativement à 2014, les étudiants sont moins nombreux à avoir un niveau de connaissance moyen et plus nombreux à avoir un niveau de connaissance élevé.

Niveau de connaissance des fonctions ou des actes nécessitant un permis

■ 2015 ■ 2014 ■ 2013

Élevé/Moyen (2 cotes supérieures)

2015 : 89 %
2014 : 90 %
2013 : 89 %

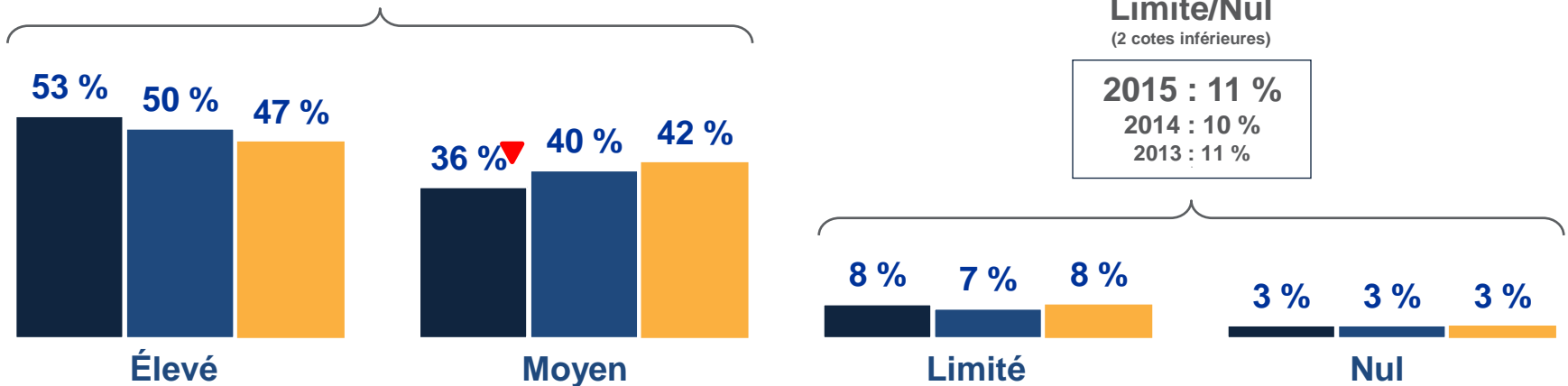
*Définition des niveaux de connaissance

Élevé : Tous exacts (3) à la Q8

Moyen : 2 exacts à la Q8

Limité : 1 exact à la Q8

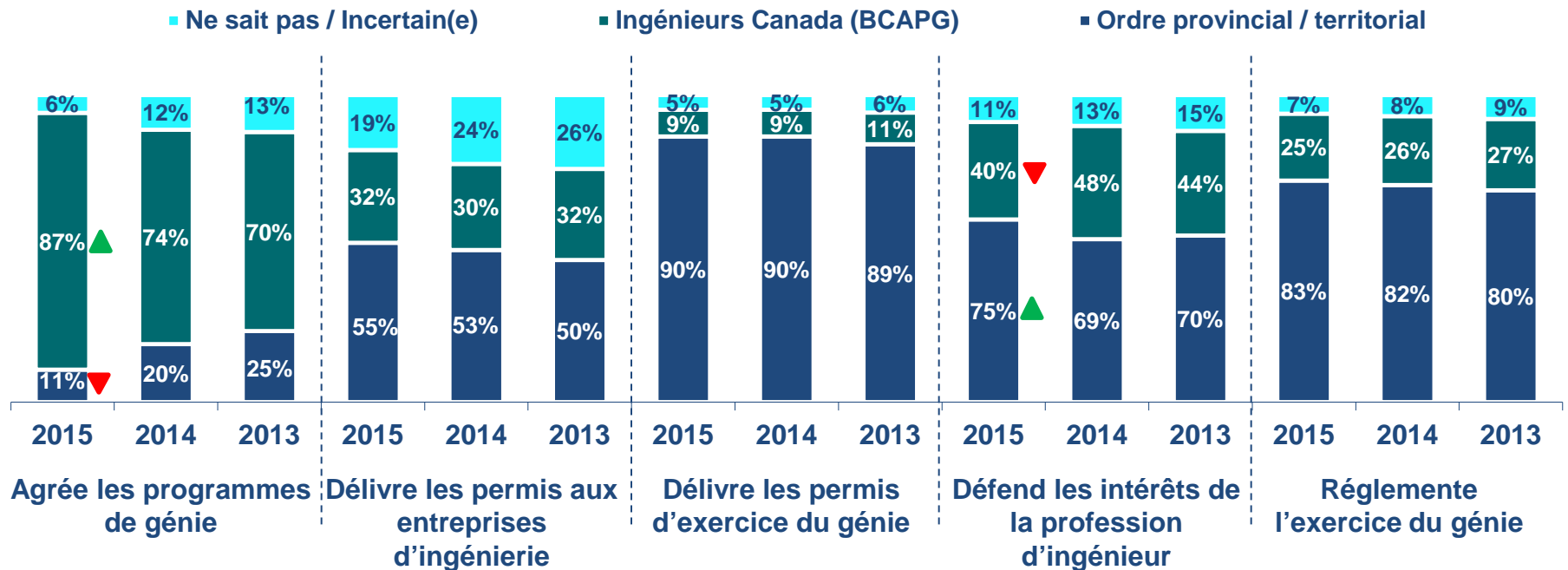
Nul : Tous inexacts (0) à la Q8



Responsabilités des organisations

- Neuf étudiants sur dix, soit la vaste majorité d'entre eux, savent que c'est leur ordre provincial qui est responsable de délivrer les permis d'exercice, tandis qu'ils sont un peu moins à savoir que le BCAPG est l'organisation qui agréé les programmes de génie offerts par les universités. Près de huit étudiants sur dix savent que leur ordre provincial réglemente l'exercice du génie, tandis que les trois quarts pensent qu'il défend également les intérêts de la profession d'ingénieur et quatre sur dix pensent que c'est le BCAPG.
- Les étudiants restent indécis en ce qui concerne l'organisation qui délivre les permis aux entreprises qui offrent des services d'ingénierie. Ils sont à peine un peu plus de la moitié à penser que c'est leur ordre provincial, tandis qu'un tiers pense que c'est le BCAPG et deux sur dix ne savent pas.
- Comparativement à 2014, les étudiants sont plus nombreux à savoir que le BCAPG agréé les programmes de génie offerts par les universités.

Quelles organisations sont responsables des activités ou procédures suivantes?



Comme les répondants peuvent donner plusieurs réponses, il est possible que le total dépasse 100 %.

Connaissance des responsabilités des organisations

- Plus de neuf étudiants sur dix ont au moins un niveau de connaissance moyen en ce qui concerne les responsabilités des organisations en matière d'activités ou de procédures liées à la profession d'ingénieur. Plus de quatre étudiants sur dix ont un niveau de connaissance élevé, ce qui représente un nombre plus élevé sur le plan statistique qu'en 2014, tandis qu'ils sont environ la moitié à avoir un niveau de connaissance moyen, ce qui représente un nombre moins élevé que l'année dernière. Un peu moins d'un étudiant sur dix a un niveau de connaissance limité ou nul sur le sujet.

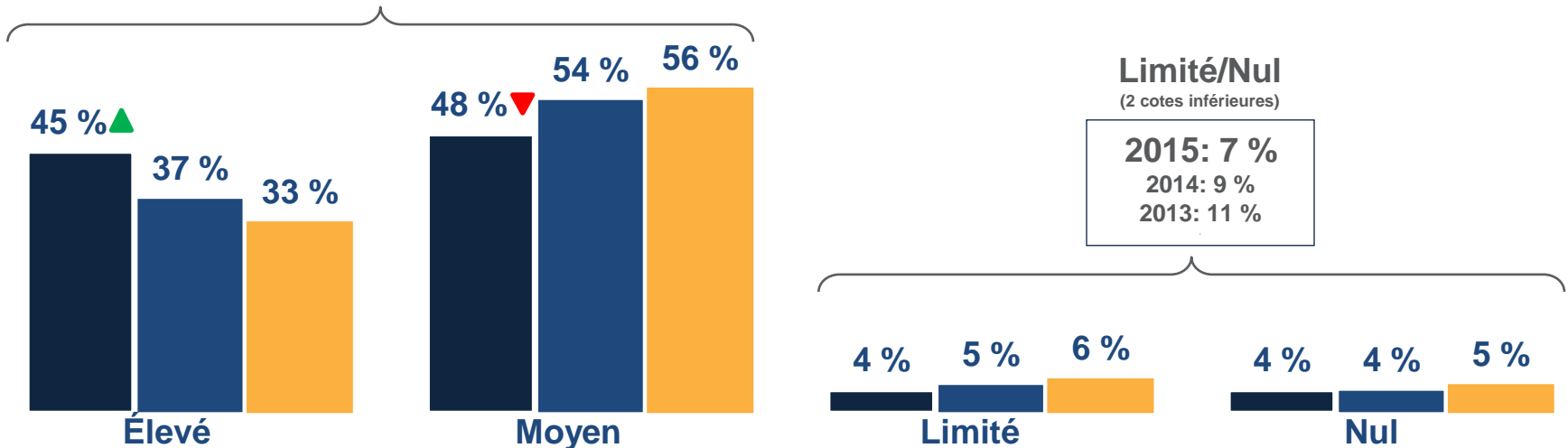
■ 2015 ■ 2014 ■ 2013

Élevé/Moyen (2 cotes supérieures)

2015: 93 %
2014: 91 %
2013: 89 %

Définition des niveaux de connaissance

Élevé : Tous exacts à la Q9 (4)
Moyen : 2 ou 3 exacts à la Q9
Limité : 1 exact à la Q9
Nul : Tous inexacts (0) à la Q9

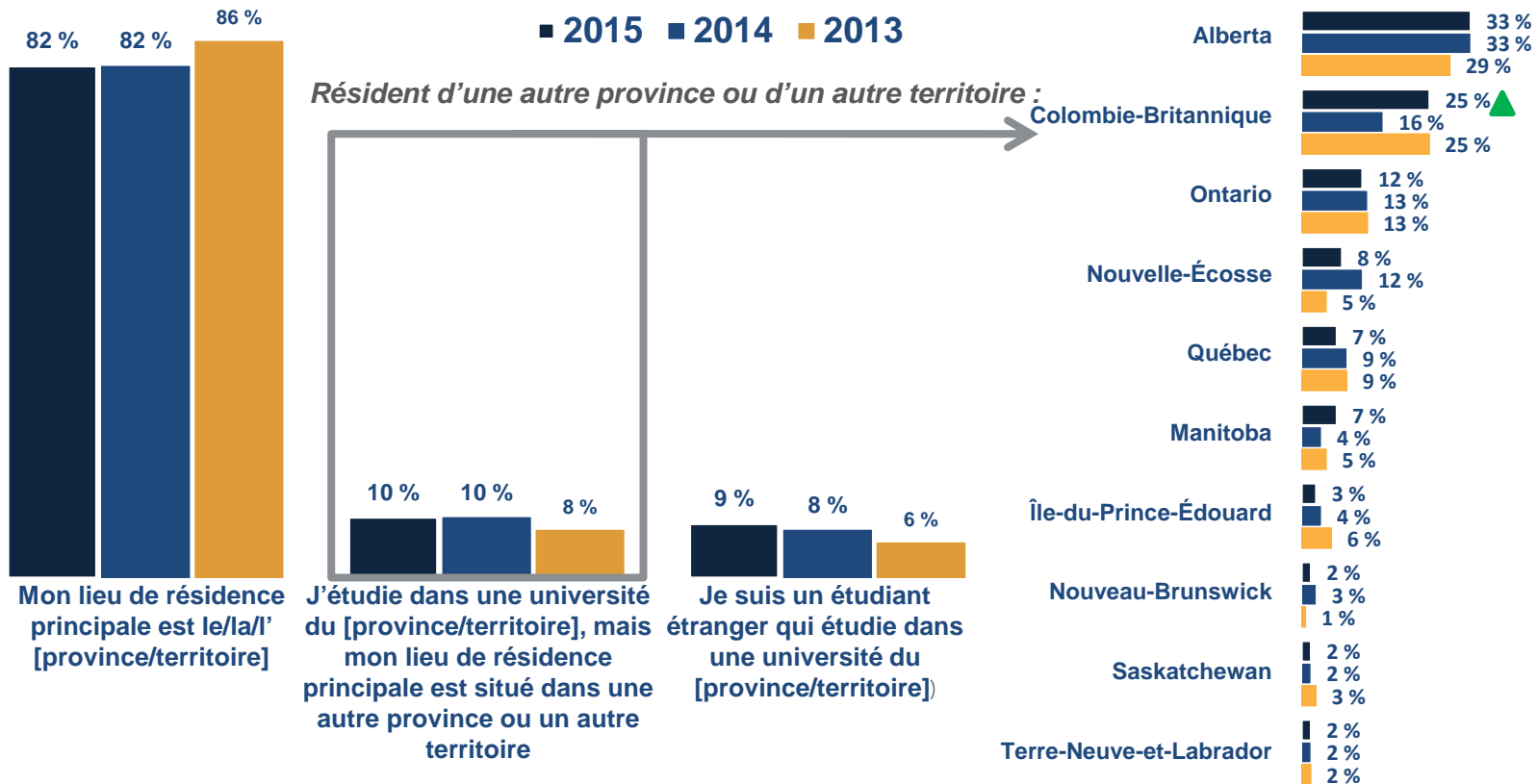


Données démographiques



Résidence permanente

- Huit étudiants sur dix sont des résidents permanents de la province où ils étudient, tandis qu'un sur dix est un résident permanent d'une autre province ou d'un autre territoire ou vient de l'étranger.
- Parmi les étudiants qui résident de façon permanente dans une autre province ou un autre territoire, un tiers vient de l'Alberta, un quart vient de la Colombie-Britannique et un sur dix vient de l'Ontario. Comparativement à 2014, les étudiants qui résident dans une autre province que celle où ils étudient sont plus nombreux à venir de la Colombie-Britannique.



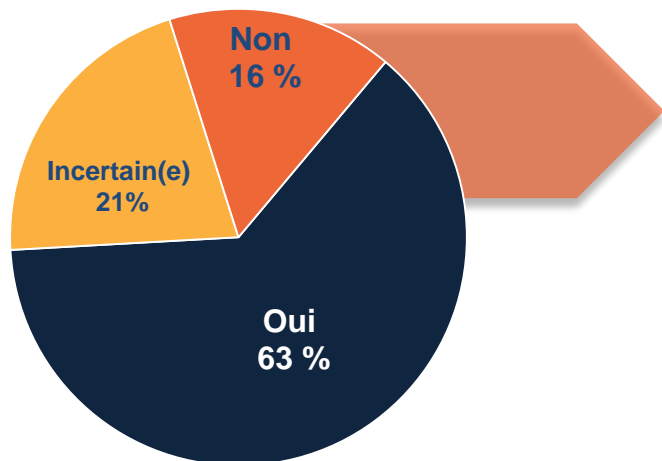
Q34. Nous désirons connaître votre lieu de résidence à des fins statistiques seulement. Veuillez sélectionner l'énoncé qui correspond le mieux à votre statut actuel. Base : Tous les répondants, 2013 n=2501; 2014 (n=2046); 2015 (n=2010)

Q35. Vous étudiez dans une université du [province/territoire], mais votre lieu de résidence principale est situé dans une autre province ou un autre territoire. Veuillez sélectionner votre province ou territoire de résidence. Base : Les répondants qui ne sont pas résidents permanents de [province/territoire], 2013 (n=195); 2014 (n=202); 2015 (n=199)

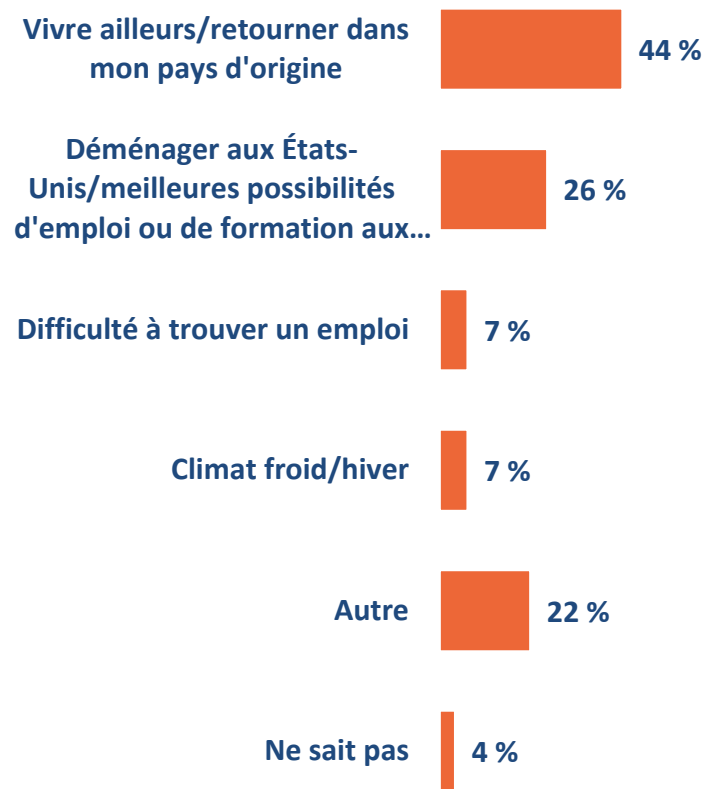
Plans des étudiants étrangers après l'obtention de leur diplôme

- Près des deux tiers des étudiants étrangers prévoient rester au Canada après l'obtention de leur diplôme, tandis qu'ils sont deux sur dix à être incertains et un peu moins à ne pas avoir l'intention de rester au Canada.
- Parmi ceux qui ne prévoient pas rester au Canada, la principale raison est qu'ils veulent retourner dans leur pays d'origine, suivie par la volonté de déménager aux États-Unis pour y trouver de meilleures possibilités d'emploi ou de formation.

Prévoyez-vous de rester au Canada après l'obtention de votre diplôme?

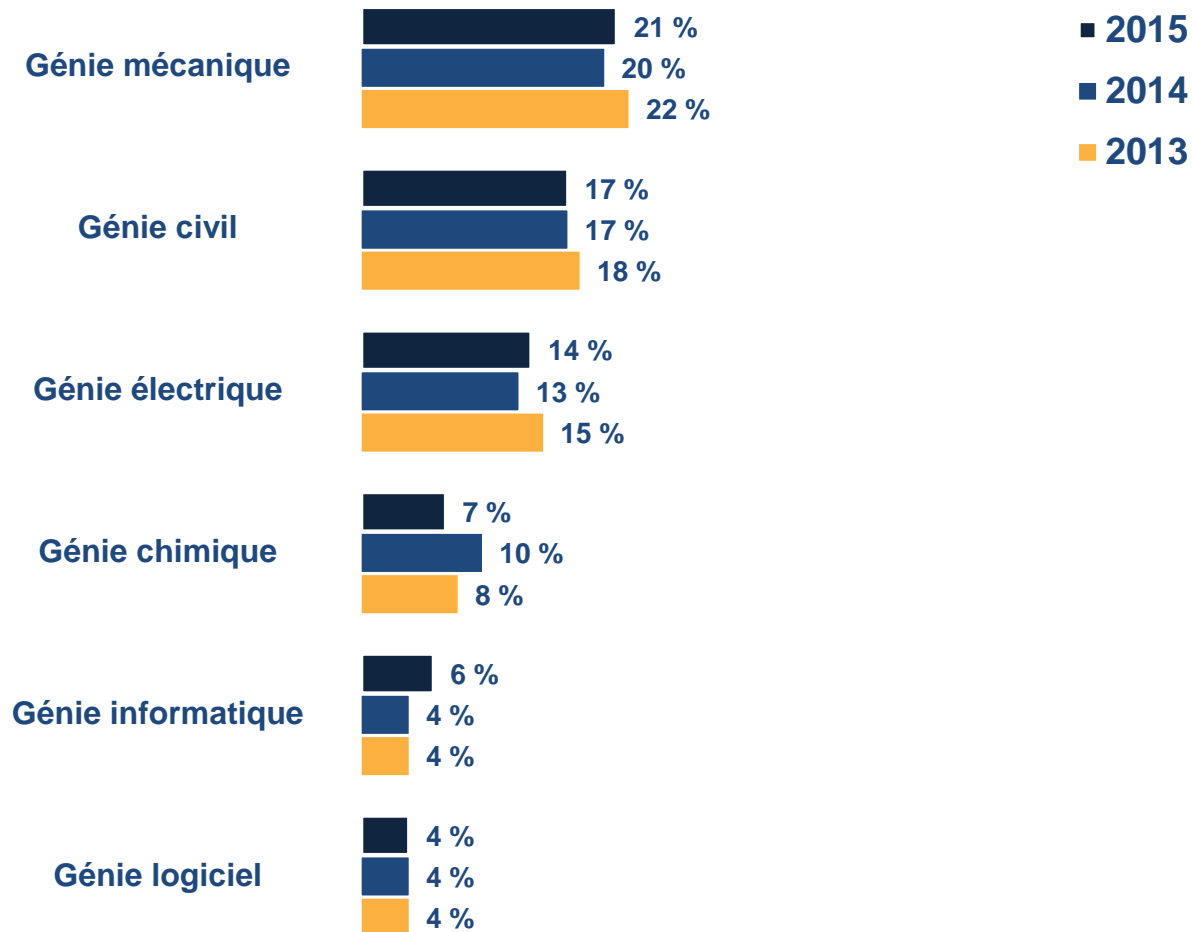


Pour quelle raison ne prévoyez-vous pas de rester au Canada?



Disciplines du génie

- Les disciplines du génie les plus populaires restent le génie mécanique, le génie civil, le génie électrique, le génie chimique et le génie informatique.



Les réponses totalisant moins de 3 % ne sont pas représentées.

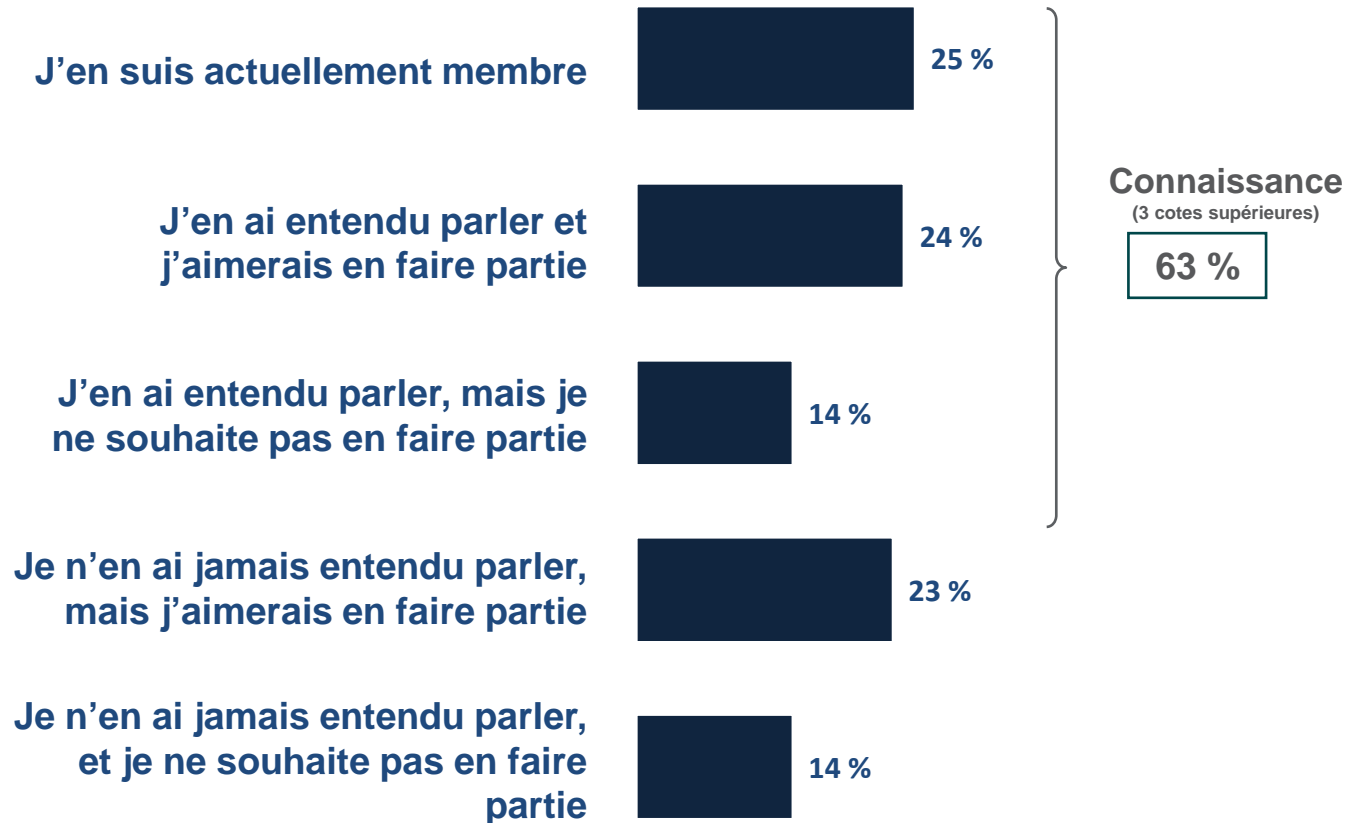
Disciplines du génie

- Les étudiants plus âgés sont plus nombreux à indiquer qu'ils étudient le génie informatique, tandis que les étudiants plus jeunes sont plus nombreux à étudier le génie chimique. Les hommes sont plus nombreux à étudier le génie mécanique ou le génie électrique, tandis que les femmes sont plus nombreuses à étudier le génie chimique.

	Total	Âge			Sexe	
		Moins de 23 ans	24-26	27+	Homme	Femme
Base : Tous les répondants	(n=2010)	(n=1198)	(n=592)	(n=220)	(n=1497)	(n=513)
Génie mécanique	21 %	22 %	22 %	19 %	23 %E	17 %
Génie civil	17 %	17 %	18 %	15 %	17 %	17 %
Génie électrique	14 %	12 %	15 %	17 %	15 %E	10 %
Génie chimique	7 %	8 %C	6 %	3 %	5 %	11 %D
Génie informatique	6 %	6 %	4 %	11 %AB	6 %	5 %
Génie logiciel	4 %	4 %	4 %	4 %	4 %	2 %

Connaissance du programme de membre étudiant de l'ordre provincial/territorial

- La majorité des étudiants sont au courant de l'existence du programme de membre étudiant (PME) offert par leur ordre provincial ou territorial. Parmi eux, un quart en est actuellement membre ou en a entendu parler et aimerait en faire partie, tandis qu'environ un sur dix en a entendu parler, mais ne souhaite pas en faire partie. Près d'un quart des étudiants n'ont jamais entendu parler du programme, mais aimeraient en faire partie, tandis qu'environ un sur dix n'en a jamais entendu parler et ne souhaite pas en faire partie.



Données démographiques : Sexe, âge et origine ethnique

Sexe	
Homme	75 %
Femme	26 %

Origine ethnique	
Britannique	31 %
Européenne occidentale	24 %
Est asiatique	17 %
Sud européenne / Est européenne	16 %
Sud asiatique	9 %
Asiatique occidentale ou moyen-orientale	5 %
Sud-Est asiatique	4 %
Africaine ou afro-américaine	4 %
Autochtone/Premières Nations/Métisse	2 %
Centro-américaine/Sud- américaine	2 %
Antillaise	1 %
Autre	7 %
Préfère ne pas répondre	3 %

Âge	
21-23	60 %
24-26	30 %
27+	11 %

Impact de la connaissance du permis d'ingénieur et des rôles



Connaissance du permis d'exercice et des rôles et intention de faire carrière en génie

- Dans l'ensemble, la connaissance des rôles dans l'exercice de la profession et des exigences en matière de permis n'influence pas l'intention de faire carrière dans le domaine du génie.
- Comparativement à 2014, les étudiants qui ont un niveau de connaissance moyen du permis d'ingénieur sont moins nombreux à avoir absolument l'intention de faire carrière en génie, tandis que ceux qui ont un niveau de connaissance limité sur le sujet sont moins nombreux à avoir probablement l'intention de faire carrière dans le domaine.

*Définition des niveaux de connaissance

Élevé : Tous exacts (3) à la Q8

Moyen : 2 exacts à la Q8

Limité : 1 exact à la Q8

Nul : Tous inexacts (0) à la Q8

	CONNAISSANCE ÉLEVÉE			CONNAISSANCE MOYENNE			CONNAISSANCE LIMITÉE			AUCUNE CONNAISSANCE		
	2013	2014	2015	2013	2014	2015	2013	2014	2015	2013	2014	2015
	D			E			F			G		
	n=1183	n=1017	n=1073	n=1043	n=825	n=717	n=196	n=147	n=168	n=79	n=57	n=52
Oui, absolument	66 % F	61 %	58 %	66 % F	63 %	58 % ▼	56 %	56 %	62 %	57 %	63 %	48 %
	780	623	618	690	516	413	110	82	104	45	36	25
Oui, probablement	29 %	32 %	32 %	28 %	30 %	32 %	38 % DE	39 % E	27 % ▼	39 % E	35 %	46 % DE F
	346	320	340	290	246	226	74	57	45	31	20	24
Non, probablement pas	4 %	6 %	5 %	5 %	7 %	5 %	6 %	5 %	3 %	4 %	2 %	4 %
	47	64	50	49	56	39	11	8	5	3	1	2
Non, absolument pas	1 %	1 %	1 %	1 %	1 %	1 %	1 %	-	2 %	-	-	2 %
	10	10	12	14	7	5	1	0	4	0	0	1
Oui 2 cotes supérieures	95 %	93 %	89 %	94 %	92 %	89 %	94 %	95 %	89 %	96 %	98 %	94 %
	1126	943	958	980	762	639	184	139	149	76	56	49
Non 2 cotes inférieures	5 %	7 %	6 %	6 %	8 %	6 %	7 %	5 %	5 %	4 %	2 %	6 %
	57	74	62	63	63	44	12	8	9	3	1	3

Intention de faire carrière dans le domaine du génie

Connaissance du permis d'exercice et des rôles et intention de faire une demande de permis

- Les étudiants avec un niveau de connaissance élevé ou moyen des rôles dans l'exercice de la profession et des exigences en matière de permis sont beaucoup plus nombreux à avoir l'intention de faire une demande de permis que ceux dont le niveau de connaissance est limité ou nul.
- Comparativement à 2014, les étudiants qui ont un niveau de connaissance moyen ou nul sont moins nombreux à avoir absolument l'intention de faire une demande de permis et plus nombreux à ne probablement pas faire de demande.

	CONNAISSANCE ÉLEVÉE			CONNAISSANCE MOYENNE			CONNAISSANCE LIMITÉE			AUCUNE CONNAISSANCE		
	2013	2014	2015	2013	2014	2015	2013	2014	2015	2013	2014	2015
	D			E			F			G		
	n=1183	n=1017	n=1073	n=1043	n=825	n=717	n=196	n=147	n=168	n=79	n=57	n=52
Oui, absolument	57 %	49 % F	49 % ^{EF} G	55 %	50 % F	44 % ^G ▼	41 %	38 %	36 %	43 %	46 %	29 % ▼
	674	497	529	577	416	313	80	56	61	34	26	15
Oui, probablement	27 %	29 %	29 %	27 %	32 %	31 %	35 %	34 %	32 %	32 %	32 %	29 %
	320	294	311	283	260	225	68	50	54	25	18	15
Non, probablement pas	7 %	10 % E	10 %	8 %	7 %	13 % ▲	10 %	13 % EG	14 %	8 %	4 %	21 % D ▲
	86	106	108	86	57	90	20	19	24	6	2	11
Non, absolument pas	3 %	4 %	4 %	2 %	3 %	4 %	4 %	4 %	5 %	-	4 %	8 %
	36	38	41	26	26	25	8	6	9	0	2	4
Oui 2 cotes supérieures	84 %	78 %	78 % FG	82 %	82 %	75 % ^G ▼	76 %	72 %	69 %	75 %	77 %	58 % ▼
	994	791	840	860	676	538	148	106	115	59	44	30
Non 2 cotes inférieures	10 %	14 % E ▲	14 %	11 %	10 %	16 %	14 %	17 % E	20 %	8 %	7 %	29 % DE
	122	144	149	112	83	115	28	25	33	6	4	15

*Définition des niveaux de connaissance
 Élevé : Tous exacts (3) à la Q8
 Moyen : 2 exacts à la Q8
 Limité : 1 exact à la Q8
 Nul : Tous inexacts (0) à la Q8

Impact de la connaissance des responsabilités des organisations



Connaissance des responsabilités des organisations et intention de faire carrière en génie

- Dans l'ensemble, la connaissance des responsabilités respectives des organisations n'a pas beaucoup d'impact sur l'intention de faire carrière en génie. Cependant, les étudiants qui ont un niveau de connaissance élevé sur le sujet sont plus susceptibles d'avoir absolument l'intention de faire carrière en génie que ceux dont le niveau de connaissance est moyen.
- Comparativement à 2014, les étudiants qui ont un niveau de connaissance moyen sur le sujet sont moins nombreux à avoir absolument l'intention de faire carrière en génie, tandis que ceux dont le niveau de connaissance est élevé sont moins nombreux à n'en avoir probablement pas l'intention.

Définition des niveaux de connaissance

Élevé : Tous exacts à la Q9 (4)
Moyen : 2 ou 3 exacts à la Q9
Limité : 1 exact à la Q9
Nul : Tous inexacts (0) à la Q9

	CONNAISSANCE ÉLEVÉE			CONNAISSANCE MOYENNE			CONNAISSANCE LIMITÉE			AUCUNE CONNAISSANCE		
	2013	2014	2015	2013	2014	2015	2013	2014	2015	2013	2014	2015
	H			I			J			K		
	n=832	n=766	n=906	n=1408	n=1098	n=954	n=143	n=111	n=77	n=118	n=71	n=73
Oui, absolument	69 % JK	62 % K	60 % I	65 % K	62 % K	56 % ▼	57 %	58 %	53 %	52 %	48 %	56 %
	571	476	547	911	683	531	82	64	41	61	34	41
Oui, probablement	26 %	28 %	30 %	29 %	32 %	33 %	38 % HI	37 %	36 %	43 % HI	41 % H	30 %
	220	217	272	415	356	313	55	41	28	51	29	22
Non, probablement pas	4 %	9 %	5 % ▼	5 %	5 %	5 %	3 %	5 %	1 %	4 %	9 %	8 %
	30	67	44	70	51	45	5	5	1	5	6	6
Non, absolument pas	1 %	1 %	1 %	1 %	1 %	1 %	1 %	1 %	3 %	1 %	3 %	1 %
	11	6	7	12	8	12	1	1	2	1	2	1
Oui 2 cotes supérieures	95 %	91 %	90 %	94 %	95 %	89 % ▼	95 %	95 %	90 %	95 %	89 %	86 %
	791	693	819	1326	1039	844	137	105	69	112	63	63
Non 2 cotes inférieures	5 %	10 % I	6 %	6 %	5 %	6 %	4 %	5 %	4 %	5 %	11 % I	10 %
	41	73	51	82	59	57	6	6	3	6	8	7

Connaissance des responsabilités des organisations et intention de faire une demande de permis

- Les étudiants qui ont un niveau de connaissance élevé des responsabilités des organisations sont beaucoup plus nombreux à avoir l'intention de faire une demande de permis que ceux dont le niveau de connaissance sur le sujet est moins étendu.
- Comparativement à 2014, les étudiants qui ont un niveau de connaissance moyen sur le sujet sont moins nombreux à avoir absolument l'intention de faire une demande de permis et plus nombreux à ne probablement pas faire de demande.

Définition des niveaux de connaissance

Élevé : Tous exacts à la Q9 (4)

Moyen : 2 ou 3 exacts à la Q9

Limité : 1 exact à la Q9

Nul : Tous inexacts (0) à la Q9

	CONNAISSANCE ÉLEVÉE			CONNAISSANCE MOYENNE			CONNAISSANCE LIMITÉE			AUCUNE CONNAISSANCE		
	2013	2014	2015	2013	2014	2015	2013	2014	2015	2013	2014	2015
	H			I			J			K		
	n=832	n=766	n=906	n=1408	n=1098	n=954	n=143	n=111	n=77	n=118	n=71	n=73
Oui, absolument	57 % K	50 % JK	52 % IJK	55 % K	50 % JK	42 % K ▼	54 % K	40 %	36 %	38 %	31 %	25 %
	473	386	468	770	543	404	77	44	28	45	22	18
Oui, probablement	27 %	30 %	28 %	27 %	30 %	32 %	31 %	39 % I	26 %	31 %	34 %	32 %
	228	231	256	387	324	306	45	43	20	36	24	23
Non, probablement pas	8 %	9 %	10 %	8 %	8 %	13 % ▲	5 %	9 %	14 %	8 %	17 % HI	14 %
	67	70	91	114	92	121	7	10	11	10	12	10
Non, absolument pas	3 %	3 %	2 %	3 %	4 %	4 %	1 %	4 %	9 % H	3 %	4 %	14 % HI
	22	25	21	42	40	41	2	4	7	4	3	10
Oui 2 cotes supérieures	84 % K	81 % K	80 % IKL	82 % K	79 % K	74 % JK ▼	85 % K	78 % K	62 %	69 %	65 %	56 %
	701	617	724	1157	867	710	112	87	48	81	46	41
Non 2 cotes inférieures	11 %	13 %	12 %	11 %	13 %	17 % H ▲	6 %	14 %	23 % H	12 %	25 %	27 % HI
	89	95	112	156	132	162	9	14	18	14	15	20

Intention de faire une demande de permis d'exercice

Ipsos Reid Public Affairs

*160 Bloor Street East, Suite 300
Toronto (Ontario) M4W 1B9 Canada*

Sandra Guiry, vice-présidente

Téléphone : 416-324-2018

Courriel : Sandra.Guiry@ipsos.com

Michael Howell, vice-président associé

Téléphone : 416-572-4407

Courriel : Michael.Howell@ipsos.com

Ingénieurs Canada

*180, rue Elgin, 11^e étage
Ottawa (Ontario) K2P 2K3 Canada*

Téléphone : 613-232-2474

Courriel : Research@EngineersCanada.ca

